



punto a punto

TEMPORADA DE FRANQUICIAS



Tras un 2024 de "estabilización", la inversión en franquicias vuelve a aparecer como una buena opción para gestar un negocio este año. Las opciones con tickets de ingreso desde US\$20.000 y los retornos posibles.

EXTRA El club cordobés que quiere "franquiciar" su modelo de gestión.



¿Cómo se disfruta la interactividad de Punto a Punto? Haciendo click en todos estos botones



Seguir leyendo o ver más



Cerrar



Agrandar



Escuchar



Avance y retroceso



Volver a índice



Galería
de fotos

Dale play a todos los videos

Más y mejor salud pública en Córdoba capital

"Mejoramos la salud pública en beneficio de todos los cordobeses y cordobesas"



El intendente Daniel Passerini habilitó en el Hospital Municipal de Urgencias, un nuevo tomógrafo computarizado de última generación que permite mejorar las prestaciones del sistema de salud pública de la ciudad.



Está especialmente diseñado para resolver casos de pacientes muy críticos ya que posibilita llegar al diagnóstico adecuado en menos tiempo. A su vez, incrementa la capacidad operativa asegurando un salto cualitativo en términos de equipamiento y calidad.

Análisis del sector y marcas para invertir desde US\$ 20.000

Tras un 2024 desafiante pero adaptativo, las franquicias se consolidan como una opción clave para emprendedores. Con modelos accesibles desde US\$ 20,000, marcas emergentes y consolidadas apuntan a un crecimiento sostenido en un contexto más estable.

Por Renata Palazzi Santisteban

Cada vez más personas buscan alternativas de emprendimiento que combinen bajo riesgo con alta rentabilidad. En este contexto, las franquicias se posicionan como una opción ideal, ya que permiten ingresar al mundo empresarial con modelos de negocio comprobados y el respaldo de

marcas consolidadas. Además, no es imprescindible contar con grandes capitales: actualmente, existen oportunidades que requieren inversiones por debajo de US\$ 100,000, lo que amplía el acceso a pequeños y medianos inversores. El 2024 presentó desafíos significativos para el sector de franquicias en un escenario macroeconómico complejo. La di-





Santiago Salcedo



Pablo Torres

námica del año se dividió en dos semestres marcadamente distintos: mientras que el inicio estuvo cargado de incertidumbre, la segunda mitad mostró signos de recuperación y adaptación. Pese a estas dificultades, el sector reafirmó su papel

como uno de los motores más dinámicos del ecosistema emprendedor. Pablo Torres, presidente de 348 Group, y Santiago Salcedo, titular de Centrofranchising, analizaron el desempeño del año que termina y compartieron sus expectativas para 2025.

UN 2024 DE APRENDIZAJE Y ADAPTACIÓN

Según Pablo Torres, el primer semestre de 2024 estuvo marcado por la baja del consumo, la devaluación y el aumento de costos, lo que impactó en la cantidad de nuevos proyectos. "Fue un semestre muy com-

plicado, no solo en Argentina sino también en otros países, con menos tickets y menor rentabilidad en comparación con 2023. Sin embargo, el segundo semestre mostró una leve estabilidad, permitiendo que algunas empresas retomaran sus planes de inversión”, explicó.

Por su parte, Salcedo coincidió en que el inicio del año fue tranquilo, con inversores en pausa. “La concreción de negocios comenzó a reactivarse en la segunda mitad del año. A pesar del desafío, el sector demostró su capacidad de adaptación y cerró el año con indicadores positivos”, destacó.

Proyecciones optimistas para 2025
Ambos especialistas coinciden en que 2025 se perfila como un año prometedor para las franquicias. Torres destacó que factores como la apertura del cepo, la estabilidad cambiaria, una inflación controlada

y un mayor acceso al crédito generaran un ambiente propicio para el crecimiento. “Muchas marcas esperan crecer entre un 12% y un 30% en cantidad de franquicias, gracias a un contexto más estable y atractivo para los inversores”, afirmó.

Por su parte, Salcedo subrayó que la profesionalización y la incorporación de tecnología serán clave para la consolidación del sector. “Las franquicias están mejor preparadas para aprovechar la estabilización económica, destacándose en rubros como la gastronomía, la indumentaria, la tecnología y los servicios especializados”, aseguró.

MARCAS Y EXPANSIÓN REGIONAL: EL AUGE DE LAS FRANQUICIAS EN ARGENTINA

El mercado de franquicias en Argentina atraviesa un momento de

expansión, con marcas emergentes y consolidadas que buscan crecer tanto a nivel local como internacional. Este auge no solo refleja la resiliencia del sector, sino también la capacidad de las empresas para adaptarse a las demandas del consumidor.

MARCAS NACIONALES EN EXPANSIÓN

I Weiss: Esta hamburguesería originaria de Bariloche abrirá su primer local en Córdoba a fines de febrero de 2025. Con una inversión inicial desde US\$ 180,000, Weiss cerró 2024 con 16 franquicias y busca posicionarse entre las cinco principales cadenas del país.

I TDH: La agencia de viajes cordobesa vendió 10 franquicias en 2024 gracias a un modelo accesible con inversiones desde US\$ 20,000. Ahora apunta a expandirse en todo el territorio nacional.

! **Lo + Rico:** Esta marca especializada en productos saludables, panadería y empanadería, ofrece franquicias con inversiones iniciales desde US\$ 25,000.

! **Aura Mini Piscinas:** Con un enfoque innovador, esta empresa no solo busca crecer en Argentina, sino también en Europa y Sudamérica. El modelo de franquicia requiere una inversión inicial de US\$ 25,000.

NUEVAS APERTURAS Y PLANES DE EXPANSIÓN

! **Tostado:** Acaba de desembarcar en Carlos Paz, marcando su primera incursión en la región.

! **Kentucky y Chicken Chill:** Ambas marcas avanzan en su expansión en Córdoba, consolidando su presencia en el mercado local.

! **Almacén de Pizzas,** Leno y Casa Rosa tienen intenciones de crecimiento en Córdoba.



FRANQUICIAS CONSOLIDADAS QUE APUESTAN POR MÁS

El mercado también cuenta con marcas de trayectoria como Feliz Viaje, Chungo, E-Parts, La Birrería, Porthog Gelato, Temple Bar, Patagonia, Feriado, Grill West, La Bodeguita y Peñón del Águila, todas interesadas en seguir ex-

pandiendo su alcance en la provincia.

MARCAS CORDOBESAS CON FUERTE PRESENCIA LOCAL

Entre las empresas cordobesas que buscan consolidar su crecimiento destacan: Custore (indumentaria), Nails & Co (estética y cuidado personal) y Familia (heladería).

PROFESIONALIZACIÓN E INNOVACIÓN: CLAVES PARA EL FUTURO

Para ambos expertos, la profesionalización es un camino inevitable para las franquicias que buscan destacarse en un mercado competitivo. “Cada vez más sectores de la economía están adoptando el sistema de franquicias, desde servicios de baja inversión hasta empresas de investigación de mercados”, señaló Torres.

La incorporación de tecnología en la gestión y operación de franquicias también será un factor decisivo. “La capacidad de innovar y diferenciarse será clave en un escenario donde la estabilidad económica permitirá identificar a los modelos realmente sólidos”, destacó Salcedo.



NEGOCIOS

Cómo es el plan de Talleres para apostar por la expansión global de su marca

Junto a la consultora 384 Group busca desarrollar un modelo de negocios con foco en la generación de academias de fútbol y campus para distribuir su metodología deportiva. Los mercados que busca.

El Club Atlético Talleres está trabajando junto a 348 Group en un ambicioso proyecto para expandir la marca "Talleres" a nivel internacional. La iniciativa se enfoca en el desarrollo de modelos de negocio basados en academias de fútbol y campus de formación, orientados a exportar su reconocida metodología deportiva.

punto a punto



"En los últimos años, el club avanzó significativamente en su profesionalización empresarial. Su participación en competiciones internacionales y el éxito en la venta de jugadores incrementaron su visibilidad en diferentes regiones. Este posicionamiento global despertó el interés de múltiples actores internacionales que buscan replicar el modelo formativo de Talleres en otros países",



explicó Pablo Torres, director de la consultora. El proyecto de expansión contempla mercados clave como Estados Unidos, México, Latinoamérica y China. Para ello, se han diseñado dos formatos principales:

- 1. Academias de fútbol:** Espacios permanentes para la formación integral de jóvenes talentos, basados en la metodología y valores del club.
- 2. Campus de formación:** Programas intensivos de corta duración donde los participantes aprenderán los fundamentos técnicos y tácticos del modelo de-



portivo de Talleres, complementados con actividades relacionadas al merchandising y otros negocios asociados al club.

“Este enfoque no solo busca la expansión del club como una institución deportiva, sino también posicionar a Talleres como una marca global. El modelo de franquicias en el fútbol, aunque poco desarrollado, representa una oportunidad estratégica para llevar el nombre de Talleres al mundo y consolidarlo como un referente internacional”, concluyó.

1er Hospital de Córdoba y del interior del país acreditado en CALIDAD Y SEGURIDAD del paciente



Acreditamos nuestro compromiso con vos
a través de **Joint Commission International**



CONOCÉ MÁS



(0351) 468-8200 - www.hospitalprivado.com.ar



NEGOCIOS

De la mano de inversores locales Carlos Paz suma un hotel de cadena internacional

Se confirmó el desembarco de la marca Ramada, que pertenece a la cadena hotelera internacional Wyndham Hotels & Resorts, dueños de Dazzler, Esplendor, Wyndham, Days Inn y Howard Johnson”, entre otros.

En un evento que contó con la presencia de autoridades locales, inversores y ejecutivos de la cadena hotelera, se presentó recientemente el desembarco de Ramada by Wy-

punto a punto



ndham a Villa Carlos Paz, una de las 25 marcas de la cadena hotelera internacional Wyndham Hotels & Resorts. Las nuevas instalaciones ya se están construyendo en el actual predio del Hotel Domus Auditorium, tendrá 106 habitaciones y se inaugurará en enero de 2027.

El acto contó con la presencia del intendente Esteban Avilés, del titular de la propiedad que llevará la marca Ramada, Andrés García, el gerente de Nuevos Negocios para el Cono Sur de Wyndham Hotels & Resorts, Marcelo Bresanovich y del secretario de Turismo e Innovación, Cultura y Deportes local, Sebastián Boldrini.

El referente del proyecto para la ciudad de Punilla, Andrés García señaló: “represento a un grupo de inversores y estamos convencidos que el camino es apoyarnos en una marca de reconocida trayec-



toria mundial como una forma de continuar elevando los parámetros de calidad hotelera en Villa Carlos Paz. Desde el sector privado, es una manera también de acompañar con inversiones genuinas el proyecto “Villa Carlos Paz Destino Internacional”.

En tanto el intendente Avilés ex-

presó: “Nosotros venimos trabajando junto al sector privado, con este proyecto a largo plazo y hoy se sigue consolidando Villa Carlos Paz como Destino Internacional, que es un esfuerzo del sector que sigue apostando a la plaza y al crecimiento de la ciudad. Felicidades a Andrés García y a todos

los responsables, Carlos Paz es el termómetro en materia turística de la Provincia y esto posiciona a la hotelería de la mejor manera a nivel local y provincial". Finalmente, Marcelo Bresanovich indicó: "estamos muy contentos de llegar a un destino tan importante como esta ciudad y con un grupo inversor que piensa a nivel internacional. Wyndham Hotels & Resorts es la compañía hotelera con más presencia en la Argentina, contamos con 60 hoteles de las marcas Dazzler, Esplendor, Wyndham, Wyndham Garden, Ramada, Days Inn y Howard Johnson". A nivel mundial la compañía hotelera Wyndham Hotels & Resorts cuenta con 9.200 hoteles y más de 260 en Latinoamérica y el Caribe. La marca Ramada by Wyndham tiene más de 800 hoteles en el mundo y hay dos hoteles ya



abiertos en Argentina en Ciudad de Buenos Aires y Vicente López. Junto al Ramada by Wyndham Villa Carlos Paz, la cadena está próxima a anunciar otras dos aperturas en ciudades de Argentina.

De esta manera Wyndham Hotels & Resorts suma a Villa Carlos Paz a su portafolio de hoteles a nivel internacional, con un nuevo hotel que integrará el programa de beneficios Wyndham Rewards.



PAVONE

Nueva imagen...
Para una vieja leyenda

Av. Fuerza Aérea 4760 | Av. Fuerza Aérea 3735

+54 9 351 375 0689 | lapavoneruta20

NEGOCIOS

Sanatorio de la Cañada inaugura un centro exclusivo para adultos mayores y planea en nuevas aperturas

Ubicado en Bajada Pucará 1749, este moderno espacio ofrece atención integral con más de 20 especialidades médicas y tecnología avanzada. Dirigido a afiliados de PAMI, busca mejorar el acceso y la calidad en la atención de la salud de los mayores.

Sanatorio de la Cañada dio un paso más en su plan de expansión e inauguró Policlínica Pucará, el nuevo centro médico exclusivo para adultos mayores. Ubicado en Bajada Pucará 1749, este espacio apunta a ofrecer atención integral y persona-

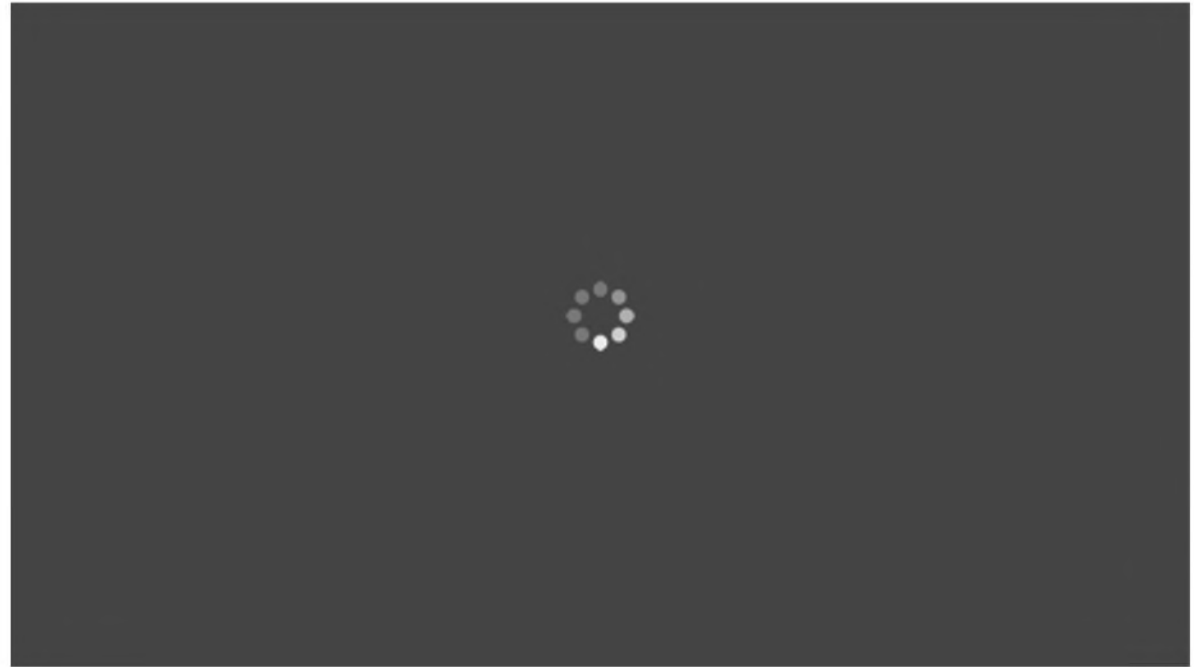
lizada a los afiliados a PAMI. Con 17 consultorios, el centro dispone de una infraestructura moderna y un equipo médico especializado, que abarca más de 20 especialidades médicas, entre ellas: Cirugía General, Dermatología,

punto a punto



Endocrinología, Neurología, Oncología, Reumatología, Urología, y muchas más. Además, se ofrecen prácticas como estudios de laboratorio, evaluaciones prequirúrgicas y servicios diagnósticos avanzados como Holter, Mapa y Ergometrías. Ubicado estratégicamente para facilitar el acceso, el centro cuenta con estacionamiento exclusivo y una sucursal de DocFarma, asegurando comodidad y atención integral en un mismo lugar.

“Los adultos mayores necesitan un enfoque de salud específico y este nuevo centro es nuestra respuesta a esa demanda. Buscamos brindarles un servicio de calidad, cercano y humano”, destacó María Laura Roldán, Gerente Interinstitucional del Grupo GEA, al que pertenece el Sanatorio de la Cañada. Con una red que abarca localidades como Villa María, Río Tercero,



Cosquín y Cruz del Eje, el Grupo GEA continúa consolidándose como referente dentro del sector de salud privada en la provincia. Según Sergio Metrebian, director Médico Institucional, el envejecimiento poblacional implica desafíos complejos: “Si aumenta la expec-

tativa de vida, también aumenta la complejidad de las enfermedades. Este proyecto es un aporte social para atender esas necesidades con calidad y dedicación.”

Por su parte, Mauro Cusatti, Director de Operaciones Médicas, subrayó que el centro busca reforzar

la atención primaria y preventiva: “En esta unidad los pacientes tendrán mayor acceso a turnos y a todas las especialidades necesarias para prevenir y tratar enfermedades en sus etapas iniciales.”

TECNOLOGÍA Y TELEMEDICINA: EL FUTURO DE LA SALUD

El Sanatorio de la Cañada también apuesta al futuro con una fuerte inversión en telemedicina y capacitación en inteligencia artificial (IA). “Nuestra visión es jerarquizar la telemedicina y usar la IA para brindar respuestas más rápidas y especializadas, incluso desde los hogares de los pacientes”, afirmó Metrebian.

IMPACTO Y PROYECCIÓN

El Sanatorio ya atiende a 22.000 afiliados de PAMI y tiene como objetivo ampliar su capacidad de respuesta en un sistema de salud cada vez más desafiante. Además, el Grupo GEA, con 40.000 afiliados a su prepaga, planea seguir creciendo con nuevas inversiones en infraestructura, equipamiento médico y la apertura de un nuevo centro asistencial durante 2025. “Nuestro objetivo es estar cerca de los pacientes, no solo geográficamente, sino también con soluciones



accesibles y efectivas. En momentos de crisis, apostamos al crecimiento y la innovación”, agregó Roldán.

Con este nuevo centro, la Policlínica Pucará se convierte en un símbolo del compromiso del Sanatorio de la Cañada con el bienestar integral de los adultos mayores, ofreciendo atención médica de excelencia en un entorno pensado para sus necesidades.

Grupo GEA, liderado por Juan Carlos Metrebian, cuenta con diferentes unidades de negocios como GEA Cobertura de Salud -con más de 40 mil afiliados-; Centro de Neurorehabilitación Neuros; Sanatorio de la Cañada, con presencia en Córdoba Capital, Villa María, Río Tercero y Cruz del Eje; Docfarma -red de farmacias- Mercadian -tienda online- y Centro Privado de Ojos.



Bosque de Arrayanes

infinito

un bosque encantado
en el fin del mundo



punto a punto

non

neuquén única. evolución infinita

Provincia del
neuquén



NEGOCIOS

Levantar capital en Argentina: el desafío de todo emprendedor

Por Luis Ariel Peralta Aliano, CCO de KURU

Emprender en Argentina es un acto de valentía y creatividad. En un país donde las reglas del juego económico parecen cambiar a diario, los emprendedores enfrentan desafíos únicos, pero también tienen acceso a un ecosistema vibrante y una cultura de resiliencia que inspira. Sin embargo, convertir una idea en un negocio sostenible es una aventura que requiere estrategia, perseverancia y, sobre todo, capacidad de adaptación.

Levantar capital: una odisea local
Cuando fundamos KURU, uno de los mayores desafíos, como para cualquier emprendedor, fue conseguir los recursos iniciales. En Argentina, esto se convierte en una carrera de obstáculos. La inflación, la inestabilidad del tipo de cambio y la falta de acceso a financiamiento competitivo crean un panorama



Luis Ariel Peralta Aliano

complicado. Los emprendedores se ven obligados a ser creativos, recurriendo a redes personales, grupos de "angels" con ámbito de inversión local y, en muchos casos, al bootstrapping, es decir, financiarse con recursos propios y reinvertir las ganancias iniciales. Además, existe una barrera poco visible pero significativa: la falta de difusión sobre las opciones de financiamiento disponibles. En nuestra experiencia, descubrimos

que hay muchas fuentes de capital ocultas para quienes están dando sus primeros pasos. Las primeras puertas que golpeamos nos llevaron a un entramado de instituciones, "angels" y fondos de inversión corporativos (CVC) que no están detallados en ningún manual. Aunque este ecosistema está creciendo y logrando mayor penetración, aún queda mucho camino por recorrer. Por otro lado, las competencias de startups están ganando popularidad como un recurso valioso. Aunque los fondos que otorgan no son particularmente altos, estas competencias brindan acompañamiento y preparan a los equipos en el arte de presentar su proyecto. En muchos casos, este apoyo puede ser suficiente para el desarrollo de un primer MVP.

EL EQUIPO, UN PILAR FUNDAMENTAL

Para emprender se requieren numerosas habilidades y características personales, pero ninguna puede reemplazar la importancia de formar un equipo sólido. La empatía, la perseverancia, la resiliencia, la adaptabilidad y el pensamiento lateral son atributos esenciales para cualquier emprendedor, pero estas cualidades individuales deben complementarse con una visión colectiva. Los inversores también priorizan esta dinámica. Se-

gún nuestra experiencia, los factores que más les preocupan al momento de apostar por proyectos locales son la trayectoria y la cohesión del equipo fundador. La capacidad de superar situaciones adversas y adaptarse a nuevos escenarios puede ser tan importante como el propio modelo de negocio. Incluso una gran idea puede fracasar si no está respaldada por un equipo robusto que pueda pivotar cuando sea necesario.

ESTRATEGIAS PARA CAPTAR INVERSORES EN UN MERCADO VOLÁTIL

En un entorno como el argentino, no basta con tener una buena idea; es crucial saber a quién presentársela. Cada fondo de inversión tiene su propia tesis de negocio y ecuación de riesgo/retorno, por lo que es fundamental investigar cómo nuestro proyecto se alinea con sus expectativas. En nuestro caso, dado que comenzamos con un enfoque local, evitamos perder el tiempo contactando fondos que buscan negocios con proyección global o crecimientos exponenciales. Este análisis previo permite optimizar recursos y aumentar las probabilidades de éxito.

UNA CULTURA EMPRENDEDORA RESILIENTE

La cultura emprendedora en Argentina tiene un carácter distintivo, forjado por la adversidad. Inflación, volatilidad del tipo de cambio, un marco regulatorio complejo y restricciones a los flujos de capital son solo algunos de los desafíos que enfrentamos. Sin embargo, estas dificultades también han dado lugar a un ecosistema colaborativo y asociativo, donde los emprendedores comparten experiencias y recursos. Esta mentalidad no solo nos permite adaptarnos rápidamente a los cambios, sino también nos prepara para competir en escenarios más estables.

Y mirando hacia el futuro, soy optimista respecto al ecosistema emprendedor argentino. Se están generando condiciones positivas, como una macroeconomía más estable, una generación de jóvenes que busca alternativas a la carrera corporativa tradicional y un crecimiento en el número de “angels” y fondos de inversión. Además, los costos y tiempos para lanzar nuevos negocios han disminuido considerablemente. Hoy es más accesible crear un MVP, ya sea una app, un chatbot o una plataforma digital, lo que abre nuevas oportunidades para la innovación.

ESTRATEGIA

¿Atrapado en la urgencia? Es hora de cambiar el chip y mirar hacia adelante

Por **Pablo Sona**, consultor especializado en pymes. Co-founder de Club Pyxo.



punto a punto

Si sos empresario pyme, seguro esta escena te suena: apagar incendios todo el día. Pagar sueldos, pelear con proveedores, seguir de cerca los costos... y un largo etcétera que nunca termina. Pero mientras estás en modo "supervivencia", el mundo sigue girando. Y no solo girando: avanzando a toda velocidad. Si querés que tu negocio siga en el juego, el momento de hacer una pausa y pensar en el futuro es ahora.

Y acá viene una clave que pocos aprovechan: el networking. Muchas veces, la respuesta que estás buscando está en la experiencia de otro empresario que ya pasó por lo mismo. Las conversaciones genuinas, esas don-

de no hay máscaras ni poses, son el terreno donde nacen las ideas que transforman. Por eso, rodearte de personas que estén en tu misma sintonía —y también de quienes piensan distinto— puede ser el mejor acelerador de tu negocio.

Por supuesto, innovar también es parte de la receta. Y no, no siempre significa volverse techie o gastar una fortuna en sistemas complejos. A veces, la innovación empieza en lo simple: replantear procesos, ver un problema desde otro ángulo o probar algo que otro ya implementó con éxito.

¿Que la inteligencia artificial suena intimidante? Puede ser, pero no hace falta tirarse a la piletta de una. Probar, ajustar, aprender. Así es como se construye. Innovar no es magia; es una práctica... medio paso a la vez.

El 2025 no puede ser otro año más de ideas guardadas en el cajón. Ya sabemos que el mundo está cambiando. Ya entendimos que hay cosas que no volverán a ser como antes. Entonces, ¿qué estamos esperando? Este es el año para meter manos a la obra, involucrar a tu equipo y empezar a hacer los cambios que vienen

pateando desde hace rato.

Porque, aunque el panorama sea desafiante, las pymes tienen un superpoder: la capacidad de adaptarse, sacudirse el polvo y dar vuelta la historia. Lo único que hace falta es animarse a dar el primer paso. Apostar por la innovación, apoyarte en otros empresarios y mirar hacia adelante es el combo que te va a llevar más lejos de lo que te imaginás.

Si no lo hacés vos, seguro que tu competidor ya lo está pensando. No digas que no te avisé.

**NO,
NO VÉS
DOBLE**

Cómo organiza Llaryora su “mapa de trabajo” para dar forma a su obsesión, ser reelegido en 2027

El gobernador no prioriza la elección de medio término que se realizará este año y ya diseña el plan para lograr continuar un período más en el Centro Cívico. Quebrar la sociedad Juez-De Loredo parece ser una de sus estrategias clave. Unificar llos comicios provinciales con los de Capital y anticipar la fecha, otra de las apuestas.

Por Eduardo Bocco.



“A esto hay que hacerlo de manera organizada, con un buen plan y mucha anticipación”, arengaba el operador llaryorista a un grupo importante de militantes cordobesistas de la capital provincial.

La reunión se armó para explicar la estrategia del oficialismo para las elecciones de medio término, pero terminó siendo copada por los preparativos de la lejana elección de gobernador en 2027. Es extraño, pero tanto en el peronismo como en el juecismo y la UCR la discusión pasa por las definiciones de las candidaturas a cargos ejecutivos que se harán dentro de tres años. No importa demasiado lo que pase en octubre cuando se vote para nominar diputados nacionales. Llaryora está obsesionado con lograr su reelección aun cuando recién lleva un año de los cuatro de mandato. Está convencido que su rival será Juez y, desde su entorno, afirman que “la jugada más práctica es tratar de dividir a la oposición y quitarle fuerza al Frente Cívico”, que seguramente llevará al senador nacional como postulante al Centro Cívico.

De concretarse, será la cuarta vez que Juez intente gobernar los destinos de la provincia de Córdoba. Antes lo hizo en 2007 (perdió con Juan Schiaretti), 2011 (perdió con José Manuel de la Sota y 2023 (per-



Héctor "Pichi" Campana.

dió con Martín Llaryora).

Ahora, la vencida sería su cuarta oportunidad que ya anticipó que va a dar, “le guste a quien le guste”. Su aliado (¿o exaliado?) Rodrigo de Loredó lo suele chicanear con este tema, aunque lo concreto es que el senador ya está en campaña y decidió obviar el desgaste en la competencia electoral legislativa. De

todas maneras, abrió el paraguas: “Sólo pensaría presentarme si el presidente Javier Milei me lo pide expresamente”.

Llaryora ya empezó a definir su equipo y el dibujo de lo que quiere. El año pasado logró que la Legislatura sancionara una reforma electoral extraña y le permitiera adelantar el llamado a elecciones provinciales para mediados de marzo (los domingos 14 o 21 podrían ser las fechas).

Analizar bien las encuestas y si el peronismo está bien en Capital, pegar las elecciones con las provinciales, buscando un candidato con buena imagen, sin importar si es del peronismo o no tiene militancia partidaria. Hoy, el postulante con mayor imagen positiva es Héctor “Pichi” Campana, pero la lista para pelearle ese privilegio es más que amplia: comienza por la vicegobernadora Myrian, sigue por el titular provisorio de la Legislatura Facundo Torres y el presidente del bloque de concejales oficialistas, Miguel Siciliano. Eso por citar sólo tres, pero hay otros, muchos otros.

QUE SE QUIEBRE

La otra gran jugada es fomentar la ruptura Juez-De Loredó para que la oposición tenga dos listas impor-

tantes y se canibalicen entre sí. En las más importantes oficinas del juecismo están convencidos que esa será la jugada de Llaryora y presionar, por ejemplo, a intendentes para que la UCR lleve candidatos propios o encabece una alianza. Eso le restaría votos al Frente Cívico, por ejemplo.

Pero también existen otros elementos a tener en juego y Llaryora lo sabe: qué hará Milei y si apoyará a Juez o buscará un candidato propio. Eso está en veremos, pero el gobernador, en su mapa de trabajo, tiene todo presente.

“Está obsesionado y, fiel a su estilo, no suele parar hasta que consigue lo que quiere”, dicen sus acólitos. Esa es una verdad relativa porque sólo hace falta echar la vista atrás y ver el pasado reciente: a comienzos del año pasado, se le paró de manos a Milei porque pensó que de esa forma inauguraba el camino de su aspiración presidencial, pero en un par de meses el presidente lo mandó a la lona y naufragó en las encuestas. Lo que vale es que no fue terco y no sólo acusó el impacto, sino que empezó a ver la forma de recomponer la relación, lejos de buscar una revancha que hubiera sido terrorífica para su carrera. Está todo por verse.

ESPACIO PERFIL

Manual de instrucciones básicas para entender el juicio del Neonatal

Estamos frente a un juicio histórico, de una magnitud y una relevancia social que, al menos personalmente, no veo desde el súper proceso del Banco Social, y que tuvo diversas aristas que llegaron a vincular a las más altas autoridades provinciales.

Doctor Manuel Calderón, abogado, especialista en Derecho Penal (UNC y UNL), Magister en Derecho y Argumentación Jurídica (UNC), Magister en Razonomiento Probatorio (UdGirona). Docente de grado, posgrado e investigador en UBP y UES 21.



Sin pretensiones literarias sino meramente informativas es que comparto este “Manual de Instrucciones” para poder entender y seguir el juicio comúnmente conocido como del “Neonatal”. En este caso, todo se focalizará en determinar la eventual responsabilidad criminal de la enfermera Brenda Agüero, quien trabajaba en el Servicio de Obstetricia del Hospital Materno Neonatal “Dr. Ramón Carrillo” de Córdoba.

Se la acusa por el homicidio mediante un procedimiento insidioso, es decir, haber matado intencionalmente a cinco recién nacidos mediante la utilización de sustancias químicas que dificultan su descubrimiento. Además, se la imputó por intentar matar a otros ocho bebés en las mismas condiciones, entre los meses de marzo y mayo de 2022. Agüero llega al juicio privada de su libertad. Luego hay una decena de funcionarios públicos y exdirectivos del hospital. El más importante es el exministro de Salud Diego Cardozo. En términos sencillos, se le atribuye haber ocultado intencionalmente, y con pleno conocimiento, las muertes sospechosas.

EL TRIBUNAL Y EL JURADO POPULAR

El tribunal estará integrado parcialmente por tres jueces técnicos -abogados-. La presidenta del tribunal será la Dra. Patricia Soria, y los vocales que la acompañarán serán Laura Huberman y José Daniel Cesano. Completan el tribunal ocho jurados populares titulares y cuatro suplentes que deberán estar presentes durante todo el juicio. En definitiva, son personas del pueblo que como regla general no deben ser abogados.

La participación de los jurados populares se impone obligatoriamente en este caso por dos razones: la primera, por el tipo de delito que se investiga -el homicidio agravado-, que merece según lo dispone la ley, de una condena de prisión o reclusión perpetua para el caso que se determine la culpabilidad de Agüero. Pero también la conformación con jurados resulta obligatoria en razón que a muchos de los imputados se les atribuye algunos de los delitos propios del fuero penal económico y anticorrupción administrativa previsto en el Artículo 7º de la Ley N° 9181.

Qué pasará esta primera semana

El juicio tiene fecha de inicio este lunes, cuando se

hará la apertura del debate. Se leerán los hechos que se atribuye a cada uno de los imputados, y quizás, recibirán planteos preliminares por parte de los abogados de las partes. Luego de ello se recibirá la declaración de los imputados que deseen prestarla. Lo más sustancioso será conocer las estrategias de cada parte en la formulación de los “alegatos de apertura”. Allí, se constituyen en términos sencillos, una mirada de cada abogado para direccionar la prueba e influir sobre los jueces técnicos y los jurados. Como en las películas, se pararán frente al tribunal para hacer su presentación. Por la cantidad de involucrados esto tal vez requiera de varios días de audiencia.

EL RESTO DE LOS ACUSADOS

A los funcionarios públicos se les atribuye responsabilidad penal por no controlar las actividades de la enfermera Agüero, lo que habría facilitado las muertes. También se los acusa de encubrimiento deliberado de los hechos, al no realizar denuncias penales oportunamente e, incluso, ocultar pruebas. Algunos hasta falsearon documentación pública oficial.

Es importante recordar que todas estas personas go-

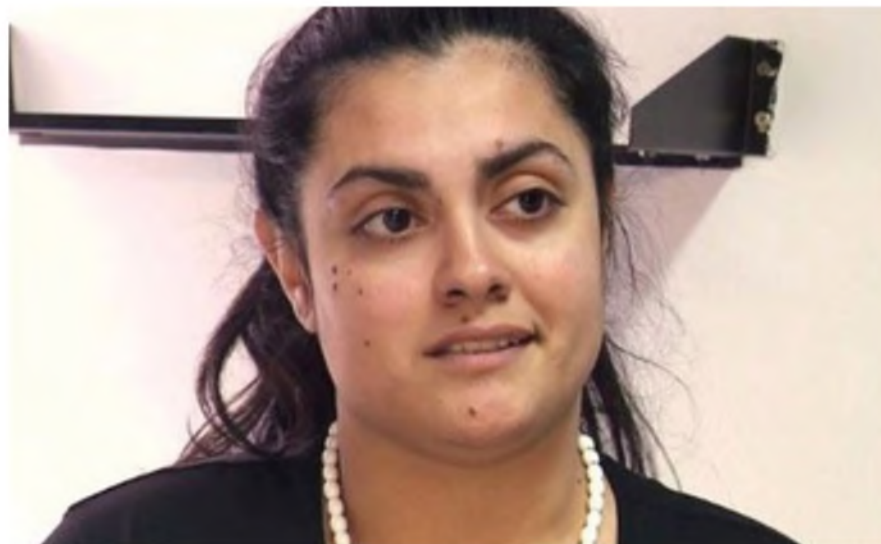
zan de la presunción de inocencia, lo que implica que no deben demostrar su inocencia; es responsabilidad de los acusadores probar su culpabilidad.

-El médico Pablo Carvajal (especialista en Terapia Intensiva de Adultos y ex Secretario de Salud) fue imputado por el mismo delito que su ex jefe, Diego Cardozo.

-La exdirectora del Hospital Neonatal, Liliana Asís, llega al juicio detenida. La médica especialista en Neonatología e Infectología Pediátrica está imputada por encubrimiento doblemente calificado por la gravedad del hecho precedente y por su rol de máxima autoridad del nosocomio.

-Las médicas Claudia Ringelheim (especialista en Obstetricia y Tocoginecología), Martha Gómez Flores (cirujana con especialidad en Neonatología), Adriana Morales (neonatóloga) y Alicia Ariza (ex Jefa de Enfermería), todas por encubrimiento y falsedad ideológica. También Julio Escudero Salama, abogado y ex Subdirector de Gestión Administrativa del Ministerio de Salud.

-En el caso de María Luján (Coordinadora de la Unidad de Terapia Intensiva Neonatal) se encuentra imputada por hacer constar manifestaciones falsas en los certificados de defunción de los niños y otra do-



Brenda Agüero.

cumentación oficial. Finalmente, Alejandro Gauto, abogado, exjefe del Área Legales del Ministerio de Salud, se encuentra imputado por encubrimiento doblemente calificado por la gravedad del hecho precedente y por la calidad de funcionario público.

EL RESTO DE “LAS PARTES”

También participarán del juicio los acusadores “públicos” y “privados”. Los acusadores públicos son los Fiscales: en este caso intervendrán el Dr. Sergio

Ruiz Moreno y la Dra. Mercedes Balestrini. Ellos tendrán como función central representar los intereses sociales. Su labor es garantizar justicia. Si la prueba demuestra la inocencia o genera dudas razonables sobre los imputados, los fiscales deben solicitar su absolución.

Los acusadores privados, conocidos como querellantes particulares, son los padres de los niños fallecidos, quienes buscan justicia desde sus intereses personales. Estos no están obligados a mantener la objetividad como los fiscales. Además, actuarán como actores civiles aquellos que reclaman indemnización económica por los daños sufridos, mientras que los demandados civiles serán el Estado provincial, los funcionarios públicos implicados y Agüero.

Finalmente, me interesa señalar dos cuestiones. La primera, es que estamos frente a un juicio histórico, de una magnitud y una relevancia social que, al menos personalmente, no veo desde el súper proceso del Banco Social, y que tuvo diversas aristas que llegaron a vincular a las más altas autoridades provinciales. En este caso, como en aquel, se discuten también responsabilidades de exfuncionarios públicos, incluido el exministro de Salud de la provincia, que podría ter-

minar en pena de cárcel para los mismos. A lo dicho se suma el carácter especialmente sensible que tiene la investigación por la muerte y lesiones de niños y niñas recién nacidas en una institución como es el Hospital Materno Neonatal, institución de la que se espera, ni más ni menos, que garantice excelencia en la atención de los niños y sus madres. Esta es la principal razón por la que la cobertura completa de este proceso, creemos, resulta indispensable.

Por otro lado, me preguntaban también si este caso es comparable con el proceso que se llevó adelante por la muerte de Blas Correas, y mi respuesta es que sí. Aquí creo que existe un interés general de alto impacto social por aclarar qué fue lo ocurrido en el Hospital Materno Neonatal, por lo que el empuje del proceso, entiendo, se ha visto liderado institucionalmente por el propio Poder Judicial de Córdoba. Por su parte, en el caso de Blas, ha sido la fuerza de una madre -Soledad Laciari-, la que a la par del esfuerzo institucional, se constituyó en una potencia de tracción indispensable para, por un lado, empujar el proceso hasta las últimas consecuencias y, por otro, poner sobre la mesa de discusión qué clase de fuerzas de seguridad queremos en Córdoba.

5 señales que indican altos niveles de estrés y cómo reducirlos

La vorágine en la que vivimos afecta directamente en la calidad de vida. Sin embargo, identificar los indicios es el primer paso para trabajar en virtud de elevar nuestro bienestar.

Especial, por Mili Cassino

En este mundo actual que cada vez va más rápido, pareciera que tuviéramos la obligación de vivir en este ritmo acelerado: cuando te bañas, estás pen-



sando en el desayuno y no sentís el agua tocando tu cuerpo; mientras desayunas pensás en el trabajo que tenés acumulado, sin disfrutar el olor y el sabor

del café; cuando estás trabajando, pensás en tu horario de salida en lugar de brindar tu máxima productividad... ¿Cuántos ejemplos más podríamos dar? Esta falta de presencia es una clara señal de la vorágine en la que estamos y de que vivimos más en nuestra mente que en nuestra realidad, lo cual deviene en altos niveles de estrés, afectando sin dudas de forma directa nuestra calidad de vida.



punto a punto

SEÑALES DE QUE VIVÍS CON ALTOS NIVELES DE ESTRÉS:

- ! **Sentir culpa por no ser productivo:** en esta cultura del HACER, dejamos muy poco espacio para el ser. A veces no hacer es simplemente descansar, y ese tiempo de descanso es necesario para seguir siendo productivo.
- ! **Sentir incomodidad por tener tiempo libre:** el fin último de todo lo que hacemos es tener LIBERTAD para poder disponer de tu tiempo con flexibilidad ¿Cuánto deseas ese tiempo libre, pero sentís culpa cuando lo tenés?
- ! **Vivís apurado, queriendo hacer todo rápido:** ¿Cuántas veces te encontrás haciendo más de una cosa a la vez? Querés apurarte haciendo varias cosas al mismo tiempo, pero no terminás enfocándote en nada.
- ! **Revisar tu celular frecuentemente:** sin motivo aparente desbloqueas tu celular, aunque

no haya sonado o hayas recibido ninguna notificación. Estás tan acostumbrado a los estímulos permanentes, que cuando no los recibís los buscas vos mismo.

| Scrolllear en redes sociales en medio de una tarea: cada vez que estas enfocado en hacer una tarea, buscás distraerte con tus redes sociales, aunque no hagas nada en ellas.

Necesitás mover tu cuerpo para poder liberar toda esa energía acumulada.

| Respiración consciente: habrás leído en muchos lugares cuanto se recomienda la respiración consciente, pero estoy segura de que no lo has puesto en práctica porque pensás que es algo complicado o que



TIPS PARA AYUDAR A REGULAR EL ESTRÉS Y GANAR CALIDAD DE VIDA:

| Contacto con la naturaleza: hay abundante evidencia de que el contacto con la naturaleza ayuda a reducir tus niveles de estrés. No necesitás irte a un lugar alejado de la ciudad; simplemente con poder estar al aire libre, observando el cielo o apoyar tus pies descalzos en el pasto es suficiente.

| Movimiento: cuando no podemos salir de la cabeza, necesitamos entrar en el cuerpo. Cualquier tipo de movimiento es bienvenida y suficiente.

punto a punto



X

requiere mucho tiempo, pero dejannos decirte que no. Con 5 minutos por día es suficiente. Simplemente ubícate en un lugar donde puedas estar tranquila y concentrarte en la respiración, identificando la sensación en tu cuerpo del aire entrando y saliendo. Si viene un pensamiento simplemente dejalo pasar como una hoja se la lleva el río.

Desde el cuerpo hacia la mente, podés dar la orden a tus niveles de estrés para regularse y equilibrarse.

I Hacer una cosa a la vez: pensás que haciendo varias cosas en simultáneo podés ganar productividad, pero la realidad, es que como dice el dicho: el que mucho abarca poco aprieta. Hace una tarea a la vez, buscando estar presente y así ser más productivo.

I Reducí el consumo de cafeína: alrededor de las primeras dos horas cuando te despertás, tu cuerpo está intentando nivelar sus niveles de cortisol (hormona del estrés). Por lo tanto, si vos consumís sustancias que alteran estos niveles estás aportando a elevar esos niveles todavía más. Esperá por lo menos 2 horas para consumir cafeína e intentá pausar su consumo después de las 18 horas para tener así un mejor descanso y recuperarte mejor.

Año nuevo, vida nueva dicen. Te acercamos estos consejos para que puedas ponerte manos a la obra durante este 2025 y sacar a relucir una mejor versión de vos, ganando calidad de vida y construyendo bases sólidas para construir quien querés ser.



Conciliamos el crecimiento y la competitividad,
integrando al mismo tiempo el **compromiso con
el desarrollo social y la mejora del medio ambiente.**

**ES POR ESO QUE EN RUS PREMIAMOS
TUS HÁBITOS SUSTENTABLES.**



www.riouruguay.com.ar

punto a punto

Nº de inscripción SSN
0360

Atención al asegurado
0800-666-8400

www.argentina.gob.ar/ssn



SUPERINTENDENCIA DE
SEGUROS DE LA NACIÓN