



VIERNES
28 DE
MARZO
DE 2025
AÑO 2
Nº 732



SEMANA DE REAL ESTATE



DIRECTOR DE IMPACTO S.A.

NICOLÁS ROBERTTI:

“Hemos fortalecido la venta directa a proyectos corporativos y de construcción”

Con la evolución hacia un modelo más dinámico que combina canales tradicionales con estrategias digitales, Impacto S.A. se fortaleció como un referente clave en la industria del mobiliario y equipamiento de interiores. Con cinco líneas de negocio, la empresa amplió su alcance a nuevos mercados, respondiendo a las necesidades de clientes cada vez más exigentes. Su director destaca que, además del ecommerce y la atención digital personalizada, la venta directa a empresas y desarrolladores se convirtió en un pilar clave para la firma, al brindar soluciones a medida y un asesoramiento especializado para sus clientes.

Pág. 4



TENDENCIAS

**NEUROINTERIORISMO:
CLAVES PARA
DISEÑAR
UN HOGAR EN
ARMONÍA**

PÁG. 5



LA MAYOR GAMA DE VEHÍCULOS ELECTRIFICADOS DE LUJO DEL PAÍS



El espejismo de Ícaro en la era de los algoritmos



DIEGO SAN ESTEBAN
PRESIDENTE DE LATAM
OPEN FINANCE
CHIEF INNOVATION & BUSINESS
SOLUTIONS ADVOCATE DE NS

Cuando viajo me gusta leer la historia, entender la cultura. Antes de recorrer Grecia y sus islas me metí un poco más en su historia y en su mitología, y como le digo a mi hija: Vos lee, que siempre aprendes. Así que voy a comenzar con un poco de lo aprendido.

En el mito griego, Ícaro murió por volar demasiado cerca del sol, seducido por la ilusión de libertad que le daban sus alas de cera. Hoy, las organizaciones se acercan a un peligro similar: creer que la IA generativa puede reemplazar la complejidad del trabajo en equipo humano, otorgándonos alas digitales para sobrevolar los límites de la colaboración. El estudio «The Cybernetic Teammate» (2025) es el último canto de sirena en esta odisea: promete que la IA no solo mejora la productividad, sino que también democratiza el conocimiento y nutre emocionalmente a los trabajadores. Pero ¿y si detrás de esta promesa se esconde una trampa epistemológica?

¿Qué perdemos cuando confundimos el lenguaje algorítmico con la sabiduría colectiva?

Ya sé, es feriado y fui muy profundo en las preguntas, pero el estudio me sorprendió... Este artículo no es un lamento romántico por lo humano, sino una advertencia urgente: al internalizar la IA como «compañera», las organizaciones están construyendo un teatro de sombras donde la eficiencia enmascara la erosión de la creatividad, la expertise y, en última instancia, la ética.

1. La dictadura de la eficiencia: cuando el «rendimiento» es un espejo roto

El estudio celebra que individuos con IA igualen el rendimiento de equipos humanos. Pero aquí yace el primer equívoco: ¿qué define el éxito en la innovación?

El fraude de las métricas estructuradas

Las soluciones fueron evaluadas por expertos en escalas de 1 a 10, un método que premia la adaptación a criterios preexistentes, no la ruptura de paradigmas. La historia muestra que las ideas revolucionarias rara vez caben en rúbricas:

- La teoría de la relatividad de Einstein habría sido descartada en un panel de físicos del siglo XIX por «incumplir los estándares de Newton».

- Steve Jobs fue despedido de Apple en 1985 por insistir en proyectos «imprácticos» como el mouse y las interfaces gráficas, hoy pilares de la computación.

La IA, entrenada en datos históricos, es inherentemente conservadora. Como señala Dahan (2001), los algoritmos optimizan para el pasado, no para el futuro. El estudio lo confirma: las soluciones con IA fueron más homogéneas, replicando ideas existentes con variaciones superficiales.

La muerte de la Serendipia

La genialidad humana surge de conversaciones caóticas, malentendidos fértiles y momentos de «Eureka!» inesperados. En cambio, la IA ofrece un diálogo estructurado:

- Ejemplo: Un equipo de la empresa X (es feriado como para complicarnos) discute cómo innovar en pañales. La IA sugiere «materiales más absorbentes» o «diseños ergonómi-

cos». Pero fue un error de fabricación (un pegamento defectuoso) lo que llevó a la creación de Post-it, un producto que redefine la comunicación global. Entonces aquí es donde me pongo reflexivo: Al eliminar el azar, la IA nos condena a un presente perpetuo.

2. La falacia de la «Democracia del Conocimiento»: cuando todos saben de todo (y nada en profundidad)

El estudio afirma que la IA rompe silos entre expertos técnicos y comerciales. Pero democratizar el acceso a información no es lo mismo que democratizar el entendimiento.

El nacimiento del «Generalista Artificial»

Un ingeniero de la empresa X usando IA puede proponer una campaña de marketing brillante, pero sin comprender:

- Los costos ocultos de producción.
- Las regulaciones toxicológicas de nuevos ingredientes.
- El impacto ecológico de empaques «innovadores».

Esto crea una ilusión peligrosa: la IA como atajo para evitar años de estudio. Como advierte Byung-Chul Han en La Sociedad del Cansancio (2010), la sociedad contemporánea fetichiza la multitarea, produciendo individuos «anchos como un océano y profundos como un charco».

El silenciamiento de las voces especializadas

En el experimento, los equipos con IA mostraron menor bimodalidad en soluciones, es decir, menos polarización entre enfoques técnicos y comerciales. Pero ¿es deseable este «equilibrio»?

- Caso real: En 2018, Tesla automatizó líneas de producción con IA, ignorando advertencias de ingenieros sobre fallos en robots. El resultado: retrasos masivos y pérdidas de \$1.5 mil millones. La IA había «equilibrado» la eficiencia con costos, pero sin entender la física del ensamblaje.

Paradoja: La IA nos hace creer que podemos prescindir de expertos, hasta que un error técnico derrumba la ilusión.

3. La tragicomedia de la «sociabilidad algorítmica»: emociones de cartón piedra

El estudio reporta que usuarios de IA se sintieron más entusiasmados y menos frustrados. Pero tras este hallazgo se esconde un vacío existencial.

El amor cortés entre humanos y máquinas

La IA genera respuestas empáticas («¡Excelente idea! ¿Has considerado...?») que activan nuestros circuitos neuronales de recompensa social. Sin embargo, como explica Sherry Turkle en Alone Together (2011), estas interacciones son un ersatz de conexión humana:

- Experimento: En residencias de ancianos, robots como PARO (una foca mecánica) reducen la soledad. Pero también disminuyen la motivación para interactuar con humanos, perpetuando el aislamiento.

En esta empresa X que no nombro, los empleados podrían preferir la «validación constante» de la IA a los debates incómodos con colegas, erosionando la resiliencia ante críticas constructivas.

La paradoja de la autopercepción

Aunque los usuarios se sintieron más positivos, subestimaron la calidad de sus soluciones. Esto revela una esquizofrenia laboral: la IA nos hace sentir competentes mientras socava nuestra autoconfianza real. Es el síndrome del «impositor algorítmico»: ¿Quién merece crédito, el humano o la máquina?

4. La utopía distópica de la eficiencia: cuando el tiempo ahorrado nos roba el futuro

El estudio destaca que la IA reduce un 16.4% el tiempo en tareas. Pero en la obsesión por la velocidad, perdemos algo más valioso: el proceso.

La Extinción del Aprendizaje por Ensayo y Error

Cuando un equipo humano debate, no solo produce soluciones, sino que:

- Construye confianza interpersonal.
- Identifica brechas de conocimiento.
- Genera metacognición («¿Cómo llegamos aquí?»).

La IA, en cambio, ofrece respuestas sin contexto. Como muestra Beane (2019) en cirugía robótica, los profesionales que dependen de IA pierden capacidad para improvisar ante emergencias.

La profecía autocumplida de la productividad

Si la IA permite hacer en 4 horas lo que antes tomaba 8, las organizaciones exigirán el doble de entregas. Esto no es hipotético:

- Dato: Según la OIT (2023), el 62% de trabajadores en empresas con IA reportan estrés por «aceleración constante de plazos». La eficiencia se convierte en una jaula de hierro, donde innovar no es una opción, sino una línea de producción.

Hacia una Ética del Inconformismo Algorítmico

El estudio «The Cybernetic Teammate» no está equivocado, pero es incompleto. Sus métricas miden el «qué» del trabajo, pero ignoran el «cómo» y el «por qué». Si aceptamos la IA como compañera sin cuestionar su rol, construiremos organizaciones eficientes en generar respuestas, pero incapaces de formular preguntas trascendentales.

Propuesta Radical: En lugar de integrar IA para reemplazar equipos, usémosla para desafiarlos. Imaginen un sistema que:

- Critique las soluciones humanas con contraargumentos basados en datos.
- Genere escenarios distópicos para cada idea («¿Qué pasaría si...?»).
- Premie no la velocidad, sino la capacidad de sorprender a los algoritmos.

En Fahrenheit 451, Bradbury advirtió sobre un mundo donde el conocimiento se reduce a pantallas interactivas. Hoy, estamos cerca: la IA puede darnos todas las respuestas, pero solo los humanos podemos preservar el arte de cuestionar.

Como escribió el poeta Rainer María Rilke: «Viva usted las preguntas ahora. Quizás luego, gradualmente, sin notarlo, viva usted en la respuesta». En la era de la IA, nuestra tarea no es encontrar respuestas más rápido, sino asegurarnos de no olvidar cómo preguntar.

En la era de la IA, nuestra tarea no es encontrar respuestas más rápido, sino asegurarnos de no olvidar cómo preguntar.



PLANIFICAMOS, DISEÑAMOS Y FABRICAMOS AMOBLAMIENTOS CORPORATIVOS.



MOBILIARIO

Entrevista a Nicolás Robertti, director de IMPACTO S.A.

Impacto crece combinando canales tradicionales con estrategias digitales

prensa@5dias.com.py

Desde la fabricación de espuma de poliuretano y colchones hasta convertirse en un referente en el sector del mobiliario y equipamiento, IMPACTO S.A. lleva un largo recorrido que hoy le permite distinguirse por su capacidad para ofrecer soluciones integrales a sus clientes. Hoy, la firma abarca cinco divisiones de negocio, marcando presencia en sectores como el mobiliario corporativo, el equipamiento para obras y las soluciones personalizadas.

En entrevista con 5Días, Nicolás Robertti, director de la empresa, señaló que, en los últimos años, la incorporación de canales digitales y el enfoque en el comercio electrónico han sido fundamentales para continuar creciendo, alcanzando un incremento sostenido de ventas y con grandes expectativas para 2025.

"Mantener el legado familiar ha significado preservar nuestros valores de calidad, compromiso y mano de obra 100% paraguaya, mientras impulsamos la innovación en cada una de nuestras divisiones", destacó.

En un sector tan competitivo, ¿cuál considera que es el mayor diferencial de IMPACTO frente a otras marcas?

Nuestro principal diferencial es la capacidad de ofrecer soluciones integrales, adaptadas a las necesidades específicas de cada cliente. No solo fabricamos productos, sino que diseñamos espacios que potencian el bienestar y la productividad.

Además, nuestra capacidad de producción local nos permite ofrecer tiempos de entrega ágiles, flexibilidad en los diseños y garantía de calidad en cada pieza. La incorporación de marcas como Giuliani en nuestra División Corporativa refuerza aún más nuestra propuesta, elevando el estándar en mobiliario de oficina.

¿Cómo ha evolucionado su estrategia comercial?



Nicolás Robertti, director de IMPACTO S.A.

¿Qué canales de venta han cobrado mayor relevancia en los últimos años?

Hemos evolucionado hacia un modelo más dinámico, combinando canales tradicionales con estrategias digitales. La venta en nuestras sucursales sigue siendo clave, pero el comercio electrónico y la atención personalizada a través de plataformas digitales han cobrado mucha relevancia. Además, hemos fortalecido la venta directa a proyectos corporativos y de construcción, ofreciendo asesoramiento y soluciones a medida para empresas y desarrolladores.

¿Qué tendencias globales en mobiliario y diseño de interiores están marcando el rumbo de la industria en este momento?

Las tendencias actuales giran en torno a la flexibilidad, la sustentabilidad y el diseño ergonómico. En oficinas, se priorizan espacios colaborativos y mobiliario adaptable a diferentes dinámicas de trabajo, mientras que en el hogar, la funcionalidad y la optimización del espacio son clave. La elección de materiales sostenibles y el diseño modular también están ganando protagonismo, impulsados por una mayor conciencia ambiental y la necesidad de espacios más versátiles.

¿Cómo cambiaron las preferencias de los clientes en los últimos años?

Los clientes buscan diseños personalizados y soluciones a medida. En el ámbito

residencial, la tendencia es hacia muebles funcionales, con detalles que aportan calidez y armonía al espacio. En oficinas, la demanda se ha desplazado hacia espacios que fomenten la productividad y el bienestar, con estaciones de trabajo ergonómicas y áreas colaborativas.

En la División Hogar y Corporativa, ¿qué cambios en hábitos de consumo han identificado? ¿Qué buscan hoy los clientes en términos de diseño y funcionalidad?

Los clientes están en constante búsqueda de innovación y tendencias. Quieren espacios que reflejen su estilo de vida, adaptándose a lo que el mercado ofrece en términos de diseño,

funcionalidad y confort. La flexibilidad y la posibilidad de personalización son aspectos clave en su decisión de compra.

Habían anunciado proyectos de reforestación para garantizar el uso sustentable de los recursos. ¿Cómo está evolucionando este compromiso ambiental dentro de la empresa?

Ya comenzamos con el proyecto de reforestación y estamos trabajando en ello. Nuestra meta es garantizar el uso responsable de los recursos y seguir fortaleciendo nuestras prácticas sustentables.

¿Cuáles son los principales desafíos en la industria del mobiliario en el

Hemos expandido nuestra presencia en Uruguay, Brasil, Argentina y hasta Barcelona. Nuestra visión es seguir consolidándonos en estos mercados y continuar creciendo a nivel internacional".

mercado paraguayo?

Uno de los mayores desafíos es la competencia con productos importados, que muchas veces ingresan sin los mismos estándares de calidad y responsabilidad ambiental que manejamos en IMPACTO. También es clave educar al mercado sobre la importancia de invertir en mobiliario duradero y funcional.

¿Analizan incursionar en nuevos segmentos o mercados internacionales?

Sí, IMPACTO ya ha expandido su presencia a varios países, incluyendo Uruguay, Brasil, Argentina y hasta Barcelona. Nuestra visión es seguir consolidándonos en estos mercados y continuar creciendo a nivel internacional.

¿Tiene planes de expansión o modernización para la planta?

Sí, estamos en un proceso de modernización constante, implementando nuevas tecnologías para optimizar la producción y mejorar la eficiencia operativa. Esto nos permite mantener la calidad y la innovación en cada uno de nuestros productos.

¿Cuánto creció la empresa el último año y cuáles son las proyecciones para el 2025?

Creemos que perceptualmente aumentamos entre un 15% y 20%. Cada año seguimos creciendo de manera sostenida, con grandes expectativas para el 2025.

HOGAR

Claves para diseñar un hogar en armonía

Neurointeriorismo: cómo transformar tu casa en un refugio de calma

prensa@5dias.com.py

Según datos de la Organización Mundial de la Salud (OMS), en promedio las personas pasan entre el 80 y 90% del tiempo en espacios cerrados, ya sea en casa o en el trabajo. En los últimos años, el término "neurointeriorismo" cobró mayor relevancia como una disciplina que aplica los principios de la neurociencia al diseño de interiores, con el objetivo de crear espacios que influyan positivamente en el bienestar y el rendimiento cognitivo. Factores como la iluminación, los colores, las texturas y otros elementos del diseño pueden tener un impacto significativo en la respuesta del cerebro, favoreciendo la relajación, concentración o la creatividad según el caso.

El neurointeriorismo, o neurodecoración, sugiere la creación de ambientes que no solo sean visualmente atractivos, sino que también promuevan el bienestar mental y emocional. Abel de González, decorador e interiorista, señala que nuestro organismo ha evolucionado en contacto con la naturaleza, lo que hace imprescindible integrar elementos que favorezcan la restauración cerebral y el confort. "Nuestro subconsciente procesa constantemente el entorno, afectando nuestra respiración, ritmo cardíaco y temperatura corporal", explicó el experto.

Para contrarrestar el estrés que pueden generar ciertos diseños, en su canal de YouTube "Mil Ideas", el experto mencionó 15 claves que permitirán transformar cualquier hogar en un refugio de calma y armonía.

1. Curvas en el diseño: "Las formas angulosas activan el sistema nervioso autónomo, mientras que las curvas crean una atmósfera más amigable y acogedora", señala el experto. Incorporarlas en muebles, objetos decorativos o arquitectura interior es una estrategia eficaz.

2. Diseño multisensorial:



La tendencia es crear espacios visualmente atractivos que promuevan el bienestar mental y emocional.

3. Texturas agradables: Materiales como terciopelo, seda, lino o algodón refuerzan la sensación de seguridad y tranquilidad. "Estudios demuestran que el contacto con ciertos tejidos mejora el bienestar en un 60%", comentó.

4. Materiales naturales: Evitar plásticos y materiales sintéticos a favor de madera, piedra o fibras naturales genera un ambiente más acogedor.

5. Psicología del color: Cada color evoca emociones distintas; los azules y verdes relajan, mientras

6. Iluminación cálida: Una luz suave reduce el estrés y mejora la calidad del sueño, según De González, por ello sugiere optar por lámparas de luz cálida en lugar de fría marca la diferencia.

7. Aromas naturales: El olfato tiene un fuerte impacto en las emociones. Flores frescas, velas naturales o aceites esenciales pueden generar un ambiente más armonioso.

8. Música ambiental: Una melodía suave puede cambiar por completo la percepción de un espacio y mejorar nuestro estado de ánimo.

9. Plantas y diseño biofílico:

que los amarillos y naranjas transmiten energía y optimismo.

10. Arte con impacto emocional: Observar arte reduce la presión arterial y los niveles de cortisol, mientras que incrementa la producción de endorfinas.

11. Orden y simplicidad: El desorden visual genera ansiedad, mientras que los espacios organizados aportan claridad mental.

12. Espacios personalizados: El hogar debe reflejar nuestra esencia; rodearnos de objetos con significado personal mejora nuestro bienestar.

13. Distribución funcional: Un diseño que favorezca la circulación y el uso ef-

iciente del espacio mejora la comodidad y la percepción del entorno.

14. Mobiliario ergonómico: El confort físico es clave; muebles bien diseñados previenen tensiones y favorecen la relajación.

15. Conexión con la naturaleza: Elementos como la luz natural, vistas al exterior o materiales orgánicos refuerzan la sensación de equilibrio y calma. El diseño de interiores no solo impacta la estética del hogar, sino también el bienestar emocional. Implementar estas claves permite transformar cualquier espacio en un refugio que promueva la tranquilidad y el confort. "Diseñar con el bienestar en mente no es un lujo, sino una necesidad", concluyó Abel de González.

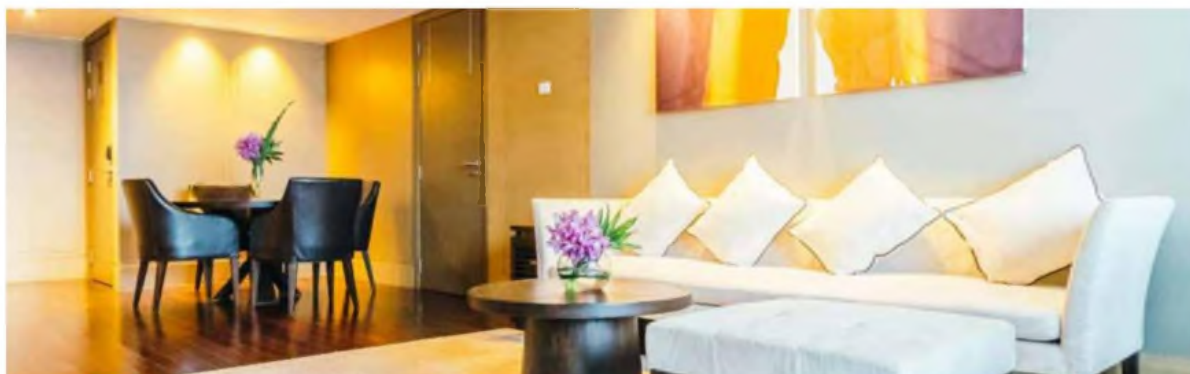
16. Conexión con la naturaleza: Elementos como la luz natural, vistas al exterior o materiales orgánicos refuerzan la sensación de equilibrio y calma. El diseño de interiores no solo impacta la estética del hogar, sino también el bienestar emocional. Implementar estas claves permite transformar cualquier espacio en un refugio que promueva la tranquilidad y el confort. "Diseñar con el bienestar en mente no es un lujo, sino una necesidad", concluyó Abel de González.

17. Conexión con la naturaleza: Elementos como la luz natural, vistas al exterior o materiales orgánicos refuerzan la sensación de equilibrio y calma. El diseño de interiores no solo impacta la estética del hogar, sino también el bienestar emocional. Implementar estas claves permite transformar cualquier espacio en un refugio que promueva la tranquilidad y el confort. "Diseñar con el bienestar en mente no es un lujo, sino una necesidad", concluyó Abel de González.



ABEL DE GONZÁLEZ
DECORADOR E INTERIORISTA

Es esencial incorporar elementos en el hogar que promuevan la restauración cerebral y el confort a través de estímulos perceptivos basados en la neurociencia".



ENTREVISTA

Arquitecta explica los estilos predominantes para este año

Tendencias 2025: La estética neutra y la funcionalidad como protagonistas

prensa@5dias.com.py

El diseño de interiores en 2025 sigue apostando por la armonía entre estética y funcionalidad, con una clara inclinación hacia la atemporalidad y la optimización del espacio. Los colores neutros, las texturas sofisticadas y la iluminación estratégica mueven el cursor en la configuración de ambientes modernos y acogedores. En entrevista con 5Días, la arquitecta Adriana Amarilla, especialista en interiorismo, reveló qué estilos, materiales y conceptos están marcando la industria este año.

Este año, los tonos beige y gris en sus diferentes gamas continúan liderando las paletas de color, permitiendo una gran versatilidad en la decoración, según explicó. Materiales innovadores como las melaminas simil piedra o mármol están en auge, logrando un efecto visual sofisticado sin los costos elevados de los materiales naturales. "Al iluminar y revestir estos materiales, la diferencia con el mármol real es casi imperceptible, lo que los convierte en una opción cada vez más popular", agregó.

¿Cuáles son los estilos más populares en 2025?

Los estilos más populares, predomina mucho el diseño con tonos neutros, el ripado sigue muy presente en la mente de los clientes, las tiras led cálidas, los revestidos que ocupan casi toda una pared para destacarla, y combinar el diseño con funcionalidad

¿Qué paleta de colores o tonalidades están liderando este año?

Tonos neutros, beige y gris en todas sus gamas, prima lo neutro porque es atemporal y porque permite decorar con elementos decorativos según el gusto propio de cada cliente, al ser colores neutros puedes mezclar con toda clase de colores, y también ir cambiando la decoración utilizando siempre los mismos mobiliarios en tonos neutros, que van con todo.

¿El minimalismo seguirá siendo fuerte o veremos un regreso a estilos más recargados?

Yo creo que eso depende de cada arquitecto o interiorista hoy en día, en lo personal, a mis clientes siempre les animo a ir hacia lo minimalista y funcional, que las funciones de cada espacio guíen a la forma y no al contrario, pero como finalmente, siempre es el cliente el que tiene la última palabra, a veces logro el diseño a mi manera, y a veces no.

En cuanto a materiales y texturas, ¿qué materiales innovadores se están usando en general?

Están con todo las melaminas simil piedra. Revestir e iluminar una melamina simil mármol, por ejemplo, donde no notas la diferencia al menos que toques la textura y puedas sentir que realmente no estas tocando mármol, sino melamina. Al tener un costo considerablemente mejor, es una solución al que acuden muchas personas ya que el material tiende a dejar un estilo más sofisticado.

¿Los espacios multifuncionales seguirán en auge o veremos una evolución en su concepto?

Yo creo que seguirán en auge, los departamentos y oficinas cada vez cuentan con menos m², pero optan por el estilo abierto e integrado que generan sensación de amplitud.

Según diseñadores, ¿qué tendencia llegó a quedarse y cuál es pasajera?

Lo único que no cambia en el diseño, es que todo el tiempo está cambiando. Aun así, hay estilos que llegaron ya hace mucho tiempo, y aparentemente estarán presentes mucho tiempo más. (Ver cuadro)

Las tendencias que se enfocan en la sostenibilidad, la funcionalidad, el diseño minimalista y la conexión con la naturaleza son las que están ganando terreno para quedarse, mientras que las que se basan en excesos o en estilos muy específicos pueden ser pasajeras.



ADRIANA AMARILLA
ARQUITECTA, PROPIETARIA DE MORA PRO

A mis clientes siempre les animo a ir hacia lo minimalista y funcional, que las funciones de cada espacio guíen a la forma y no al contrario".

¿Cómo están influyendo las nuevas generaciones en las tendencias de diseño?

Las nuevas generaciones buscan bastante los diseños multifuncionales que se adaptan a un estilo de vida que pasa muy poco tiempo dentro del hogar.

En el cliente paraguayo, ¿cómo influye la conciencia ecológica en las elecciones de diseño?

Lastimosamente, en mi

experiencia, son muy pocos los clientes paraguayos en que piensan en diseños más sostenibles. Nos falta bastante en ese campo.

¿Qué errores deben evitarse al implementar estas tendencias?

El error de no comprender lo que tu cliente está necesitando. Es muy importante saber leer entre líneas, captar la esencia de lo que quiere y hacerlo caber dentro de lo que puede. Llegar

a ese equilibrio es muy importante para que la experiencia final sea satisfactoria.

¿Cómo están evolucionando los espacios comerciales y qué elementos serán clave en su diseño?

Los elementos claves son espacios que sean "instagrameables", es decir, espacios donde los posibles clientes, quieran sacarse fotos y subirlas a sus re-

des, para un crecimiento orgánico del público del comercio. Para lograr eso, debemos contar con diseños donde predominen la buena iluminación, las frases pegadizas, ornamentos iluminados y nunca falla combinarlos con elementos verdes.

¿Cuáles son los cambios más importantes en la forma de diseño de viviendas en 2025?

No es algo exclusivo del 2025, ya viene instalándose desde hace tiempo, pero lo integral del diseño, la multifunción de lo diseñado, por ejemplo, un mueble tv que al mismo tiempo es un bar, o un placard en una habitación que al mismo tiempo es escritorio para el tan afamado "home office". También la materialidad de lo verdadero, las losas ya no tienen cielorraso, se aprecia la verdadera textura y acabado de un hormigón des-encofrado, o de un ladrillo hueco formando una pared por donde el aire pueda correr y ventilar los espacios. Esas cosas que antes siempre se revestían, re-vestir -ocultar la desnudez del material tal cual es, para convertirlo en algo que aparenta perfección (cielorraso blanco, paredes blancas), ya no se visten los materiales tanto como se hacía antes y eso es simplemente genial.

¿Qué tipos de proyectos lideran en Mora Pro? ¿Se enfocan más en diseño residencial, comercial o ambos?

Como aun somos pequeños, no nos limitamos, tenemos locales comerciales como oficinas, ópticas, tiendas de ropas, hasta tiendas gastronómicas, como departamentos, casas, donde equipamos desde los espacios principales como una sala social hasta los más íntimos como los baños.

¿Cómo ve el futuro del diseño de interiores en Paraguay?

Lo veo muy fuerte, muy competitivo, cada vez somos más, pero lo bueno es que hay espacio para todos. El auge de la construcción no para, la necesidad de vivienda, tampoco, ¡hay trabajo para rato!

TENDENCIAS DURADERAS

- EL ESTILO MINIMALISTA Y FUNCIONAL
- EL ESTILO SOSTENIBLE, AMIGABLE CON EL MEDIO AMBIENTE Y LOS ELEMENTOS RECICLADOS
 - EL ESTILO INDUSTRIAL
- COLORES NEUTROS Y NATURALES

TENDENCIAS PASAJERAS

- MAXIMALISMO (EXCESO DE DECORACIÓN)
 - ESTILO VINTAGE EXCESIVO
 - COLORES NEON Y METÁLICOS
- DISEÑOS COMPLETAMENTE MONOCROMÁTICOS
- MOBILIARIO EXTREMADAMENTE MODERNO Y FUTURISTA

El hombre en la arena



CARLOS JORGE
BIEDERMANN
PRESIDENTE DE SOUTHFOOD S.A.

La arena es riesgosa, llena de incertidumbres, pero también de oportunidades, de competidores que también desean prevalecer y lograr resultados".



No es el crítico quien cuenta, ni aquel que señala cómo el hombre fuerte se tambalea, o donde el autor de los hechos podría haberlo hecho mejor. El mérito pertenece al hombre que está en la arena, con el rostro desfigurado por el polvo, el sudor y la sangre, que se esfuerza valientemente, que falla, que da un traspasé tras otro, pues no hay esfuerzo sin error ni fallo, pero que realmente se empeña en lograr su cometido, que conoce grandes entusiasmos, las grandes devociones, que se consagra a una causa digna, que en el mejor de los casos encuentra el triunfo inherente al logro grandioso, y que en el peor de los casos, si fracasa, al menos fracasa atreviéndose en grande, de manera que su lugar jamás estará entre aquellas almas frías y tímidas que no conocen ni la victoria ni la derrota".

Magistral fragmento del discurso que el ex presidente de los Estados Unidos, Theodore Roosevelt, dio en la Universidad de la Sorbona en París, el 23 de abril de 1910. "The Citizenship In The Republic". (Página 7).

Un discurso épico, un encendido reconocimiento a los emprendedores, a los que se animan a hacer, y que, si fracasan, lo vuelven a intentar, una y otra vez, aprendiendo de las experiencias internas y externas, sin perder el entusiasmo y el sentido de dirección, donde los críticos, que critican, opinan, cuestionan, y que no hacen nada, no se arriesgan a bajar a la arena y se convierten en meros espectadores o relatores de éxitos o fracasos de quienes sí se animan a estar en la arena, compitiendo, gestionando, arriesgando todo lo disponible, pero con la convicción de que se puede y

se debe.

La arena es riesgosa, llena de incertidumbres, pero también de oportunidades, de competidores que también desean prevalecer y lograr resultados. La arena es para quienes analizan, planifican, gestionan, ponen todo lo que disponen y más, y si fracasan, lo vuelven a intentar, una y otra vez, aprendiendo de los errores y aciertos, propios y de extraños, pero convencidos de un propósito previamente definido.

Como nunca, recordar las palabras de Teddy Roosevelt y estar orgullosos de ser los hombres o las mujeres en la arena, dando lo mejor, buscando lo mejor y logrando lo que mejor se pueda.

¡Nada sustituye o supera a los buenos resultados!

FORO

Referentes abordaron la necesidad de ejecutar proyectos de gran escala

Arquitectos destacan la importancia de la continuidad en políticas públicas

prensa@5dias.com.py

El Foro de la Federación Panamericana de Asociaciones de Arquitectos "Asunción 500 Años" reunió a profesionales nacionales e internacionales para debatir sobre la revitalización del centro histórico de la capital. Durante el encuentro, se destacó la importancia de la continuidad en las políticas públicas y proyectos de gran escala que involucren a todos los sectores.

El Foro contó con la participación de importantes referentes de la arquitectura y la ingeniería, autoridades y representantes de la sociedad civil. El evento contó con la participación de 800 personas, entre ellos estudiantes de arquitectura de distintas universidades.

Los participantes coincidieron en la necesidad de establecer un diálogo sostenido entre los diferentes actores para impulsar acciones concretas. Uno de los temas recurrentes fue la urgencia de implementar medidas que fomenten el interés por el centro de Asunción, incluyendo la provisión de servicios básicos y la creación de incentivos fiscales para atraer inversiones privadas.

El arquitecto José Insrán, decano de la Facultad de Arquitectura, Diseño y Artes de la Universidad Nacional de Asunción (FADA-UNA), expresó su preocupación por la falta de participación de la Academia en los proyectos de revitalización. Señaló que, mientras 35 municipios del interior han recurrido a la FADA para desarrollar planes de ordenamiento urbano y territorial, Asunción no ha tomado la misma



Foro de la Federación Panamericana de Asociaciones de Arquitectos "Asunción 500 Años".

iniciativa. Asimismo, insistió a consolidar una visión compartida para la ciudad a través del diálogo y la cooperación entre los sectores involucrados.

El arquitecto César Aquino resaltó la necesidad de enmarcar los esfuerzos de revitalización dentro de una agenda general y la creación de un organismo estatal responsable de su cumplimiento. "Todo lo que se ejecutó hasta el momento me parece positivo, pero es necesario que se haga dentro de un marco general, dentro de una agenda. Tenemos que tratar de sacar de este foro una guía sobre la cual pueda

trabajar la ciudad de Asunción y que haya un organismo estatal que se encargue de que esa agenda se vaya cumpliendo y que todos seamos partícipes, como las universidades, la sociedad civil, el sector privado, etc.", sostuvo.

Por su parte, el arquitecto Víctor González Acosta enfatizó la importancia del papel de la ciudadanía en la transformación urbana. Planteó que la construcción de capital social debe basarse en la colaboración entre la sociedad civil, el sector público y el sector privado. "Somos los ciudadanos los que hacemos la ciudad. Tenemos que cons-

truir capital social. Tenemos que trabajar sobre los tres pilares: sociedad civil, sector público y sector privado", señaló.

La arquitecta Mabel Causarano abordó los desafíos que enfrenta el centro histórico de Asunción, señalando que factores como la falta de memoria colectiva, la discontinuidad en las políticas públicas y la gobernabilidad afectan su desarrollo. En este sentido, propuso que la recuperación del centro de la ciudad se asuma como una causa nacional. "Existen condicionantes que hacen que Asunción esté en la situación en la que está. El cen-

tro histórico no va a poder desarrollarse ni tener sostenibilidad con estos condicionantes como la falta de la memoria colectiva, la discontinuidad de las políticas públicas, la gobernabilidad. Asunción debe ser una causa nacional", afirmó.

PARTICIPANTES

Las palabras de inicio del foro estuvieron a cargo de la Arq. María Samaniego, presidenta de la FPPA. Angie Duarte, ministra de SENATUR; Enrique Riera Escudero, ministro del Interior y Javier Giménez, ministro de Industria y Comercio (MIC), además, la Primera Dama de la Nación, Arq. Leticia Ocam-

pos, hizo llegar un saludo a los participantes y confirmó su compromiso con la revitalización del centro histórico de Asunción.

También estuvieron presentes el presidente de la ANDE, Ing. Félix Sosa y el vicepresidente del MUVH, Arq. Jorge Bosch.

El Foro contó con la participación de importantes referentes de la arquitectura y la ingeniería, autoridades y representantes de la sociedad civil. Se inscribieron más de 800 personas, entre ellos estudiantes de arquitectura de distintas universidades.