



VIERNES
28 DE
FEBRERO
2025

PRECIO
G. 30.000

AÑO 13

Nº 3.171



RANKING DE BANCOS - UTILIDADES A DISTRIBUIR
Datos al cierre de enero de 2025 - En millones de dólares. Cambio utilizado G. 7.850



Utilidades bancarias crecen a menor ritmo

El sistema bancario paraguayo registró un incremento en las utilidades a distribuir durante enero de 2025, alcanzando un total de US\$ 58,1 millones, lo que representa un crecimiento del 7,3% en comparación con el mismo mes del año anterior, cuando se reportaron US\$ 54,2 millones. Este aumento, aunque positivo, es inferior

al crecimiento promedio de más del 20% que el sector había venido mostrando en meses anteriores, lo que sugiere una desaceleración en el ritmo de expansión. Itaú Paraguay lideró el ranking con utilidades a distribuir por US\$ 13,9 millones, seguido por Continental con US\$ 10,6 millones y Banco Nacional de Fomento con US\$ 9,7 millones.

Pág. 4



Precios de la canasta suben 3% en diciembre

El precio promedio de la canasta de consumo en supermercados registró un aumento del 3%, según el indicador de variación de precios al consumidor. El estudio, impulsado por la Cámara Paraguaya de Supermercados (Capasu), monitorea la evolución de más de 70 categorías de productos.

Pág. 7

CAMPO
INNOVAR 2025 PONDRÁ EL FOCO EN LA CAPACITACIÓN PARA POTENCIAR LA PRODUCCIÓN.

Pág. 15



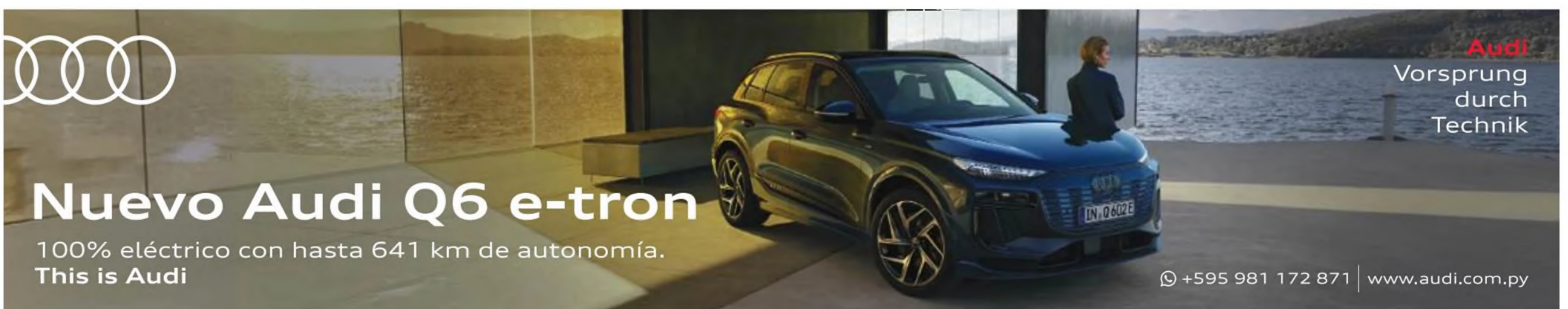
#EDITORIAL

Paraguay ha demostrado que la reducción significativa de la pobreza es posible con la combinación adecuada de crecimiento económico y políticas sociales efectivas. Sin embargo, para consolidar estos logros y acelerar el progreso, es crucial abordar las desigualdades persistentes, fortalecer los programas sociales y garantizar que el crecimiento económico beneficie a todos los segmentos de la sociedad. El compromiso continuo con políticas inclusivas y la implementación efectiva de las recomendaciones propuestas serán fundamentales para que Paraguay alcance sus objetivos de desarrollo y reduzca aún más la pobreza en los próximos años.

TRANSPORTE
USUARIOS PIDEN QUE EL SERVICIO BÚHO TAMBIÉN LLEGUE A OTRAS CIUDADES.

Pág. 22

DÓLAR 7.790 7.850 | PESO 5,4 6,6 | REAL 1.330 1.375 | EURO 8.100 8.400 | DOWJONES 43.677 | BOVESPA 125.896



+595 981 172 871 | www.audi.com.py

A vuelo de pájaro

ESTADOS UNIDOS
POSIBLE RECOMPRA DE LA MARCA UNILEVER

Los fundadores de Ben & Jerry's han expresado interés en recomprar su marca de helados homónima de Unilever, según personas familiarizadas con el asunto.

ITALIA
AGNELLIS VENDERÁ PARTICIPACIÓN EN FERRARI

Agnellis venderá US\$3.100 millones de participación en Ferrari para seguir en control. La familia seguirá siendo el mayor accionista de Ferrari y conservará el 30% de sus derechos de voto.

AUTOMOTOR
DESARROLLARÁN UN NUEVO MOTOR DE COMBUSTIÓN

Mercedes-Benz está desarrollando un nuevo motor de combustión, convirtiéndose en el último fabricante de automóviles en frenar su impulso de los coches eléctricos en respuesta a las bajas ventas.

BRASIL
AMBEV AUMENTA GANANCIAS EN EL CUARTO TRIMESTRE

La cervecera brasileña Ambev informó de un aumento de 7,5% en su utilidad neta ajustada del cuarto trimestre a pesar de un descenso en los volúmenes totales.

TECNOLOGÍA
GOOGLE ANUNCIA RECORTE DE PERSONAL

La reducción de personal se produce tras un crecimiento más lento del negocio de la nube de Google, así como un gasto para respaldar las ambiciones de inteligencia artificial.

ECUADOR
REFUERZA SU ROL ENERGÉTICO EN LA REGIÓN

Ecuador exportó un total de 37,15 megavatios (MW) de electricidad a Perú durante los días 24 y 25 de febrero de 2025, a través de la línea de transmisión Machala Zorritos.

La Frase

Una cuestión de naturaleza contable que es la variación cambiaria de las deudas entre Petrobras y sus subsidiarias en el exterior.



MAGDA CHAMBIARD
 PRESIDENTA DE PETROBRAS

CIFRAS

Lo Positivo

US\$ 36,9

BILLONES

De Inversión Extranjera Directa atraído México en 2024, un récord histórico que representa un aumento del 23% respecto al año anterior.

Lo Negativo

8,4%

CAYÓ

Acciones de Tesla afectadas por la disminución del 43% en ventas en Europa en enero, ocasionando una pérdida de US\$ 22.000 millones.

EL RANKING

RANKING FINANCIERAS - TARJETAS DE CRÉDITO - IMPORTE

Datos al cierre de Enero de 2025

	Financiera Fic	4,06
	Tú Financiera	3,99
	Financiera Paraguay - Japonesa	3,48
	Finlatina	0,97

LIBRO RECOMENDADO DEL DÍA



Vender con margen: Priorizar el beneficio sobre el crecimiento

AUTOR: Francisco M. López

SINOPSIS: Presenta la filosofía y el método Profit Thinking, que apuesta por vender productos con más margen gracias al conocimiento exhaustivo de los costes, la incentivación del valor añadido y la participación de todos los departamentos de la empresa.

Así lo Twitteenaron

PATRICIA BULLRICH
 @PatoBullrich

Hace un año presentamos el Régimen Penal Juvenil. Su tratamiento debe ser ¡URGENTE! Los argentinos no podemos esperar más. No podemos seguir permitiendo la impunidad de los menores delincuentes, y menos aún de los reincidentes.

MIGUEL PRIETO VALLEJOS
 @MiguelPrietoCDE

Periten un poco el CELULAR del Fiscal Silvio Corbeta. Veremos quién o quiénes le dan órdenes, que le prometen o con qué cosas le amenazan. Estoy 100% convencido de que es un órgano extra-poder (político). Es quien está detrás de su actuar en contra mía.

EDU NAKAYAMA
 @edu_nakayama

Alguien denuncia que hay una bomba: inmediatamente se desaloja el lugar, entra la Policía y descubre que había un artefacto. Lo normal sería investigar quién colocó el explosivo, pero en Paraguay el @MinPublicoPy decide abrir una causa al denunciante.

Un café con...



SANTIAGO PEÑA

PRESIDENTE DE LA REPÚBLICA DEL PARAGUAY

1. ¿Qué significa para Paraguay retomar la soberanía de su espacio aéreo después de tantas décadas?

Estamos ante una mañana histórica, ya que después de décadas de abandono, hoy el Paraguay vuelve a retomar la soberanía de su espacio aéreo.

2. ¿Cuál es el objetivo principal de la adquisición de radares por parte de Paraguay?

A través del Programa de Ventas Militares Extranjeras (FMS) del Gobierno de los Estados Unidos, Paraguay adquirió radares con la mejor tecnología del mundo para asegurar así, su soberanía nacional y defensa aérea irrestricta.

3. ¿En qué consiste el esfuerzo de esta iniciativa de recuperar la soberanía del espacio aéreo?



Este esfuerzo no es una iniciativa aislada, sino que forma parte de un plan integral y sistémico de revitalizar las fuerzas de seguridad que incluye la compra de 6 aviones modernos militares Super Tucano, la incorporación de 4 helicópteros donados por Taiwán y la reparación de dos radares móviles a ser incorporados en el transcurso de este año.

CBS
Central Business School



Maestría en Gestión Pública

Da el siguiente paso hacia
tu desarrollo profesional

-  100% Online
-  Convocatoria 2025

Escaneá el QR
para más info



INDICADORES

Rendimiento se modera tras meses de utilidades superiores al 20%

Ganancias de los bancos suben 7,3% aunque el crecimiento pierde fuerza



prensa@5dias.com.py

El sistema bancario paraguayo registró un incremento en las utilidades a distribuir durante enero de 2025, alcanzando un total de US\$ 58,1 millones, lo que representa un crecimiento del 7,3% en comparación con el mismo mes del año anterior, cuando se reportaron US\$ 54,2 millones. Este aumento, aunque positivo, es inferior al crecimiento promedio de más del 20% que el sector había venido mostrando en meses anteriores, lo que sugiere una desaceleración en el ritmo de expansión.

En términos comparativos, el margen financiero del sistema bancario creció un 3,81%, pasando de US\$ 110,4 millones en enero de 2024 a US\$ 114,7 millones en enero de 2025. Por otro lado, el margen operativo aumentó un 5,84%, alcanzando US\$ 160,6 millones. Los gastos administrativos también mostraron un incremento del 9,55%, lo que indicaría una mayor inversión en infraestruc-

EL DATO

LOS TRES PRIMEROS BANCOS ACUMULAN MÁS DE LA MITAD DE LAS GANANCIAS.

tura o personal por parte de las entidades financieras.

LÍDERES

Entre las entidades bancarias, el banco Itaú Paraguay lideró el ranking con utilidades a distribuir por US\$ 13,9 millones, seguido por Banco Continental con US\$ 10,6 millones y Banco Nacional de Fomento con US\$ 9,7 millones. Estas tres entidades representan con más del 50% los mayores contribuyentes al sistema financiero en términos de rentabilidad.

Sudameris Bank ocupó el cuarto lugar con US\$ 7,3 millones, mientras que el Banco GNB Paraguay se ubicó en quinto lugar con US\$ 4,2 millones. Banco Familiar y Banco Atlas también mostraron resul-

LA CIFRA

5,05%

AUMENTARON LOS INGRESOS DEL BANCO ITAÚ EN EL MES.

tados positivos, con US\$ 3,8 millones y US\$ 2,8 millones, respectivamente.

En el caso de ueno bank, las utilidades a distribuir alcanzaron los US\$ 2,7 millones, lo que representa un crecimiento significativo en comparación con meses anteriores. Por su parte, Citibank reportó US\$ 1,2 millones, mostrando un desempeño estable.

PENDIENTES

En el extremo opuesto del ranking, el Banco para la Comercialización y Producción (Bancop S.A.) registró utilidades a distribuir por US\$ 0,68 millones, mientras que Banco BASA reportó US\$ 0,60 millones. Zeta Banco y Solar Banco también se ubicaron en la parte baja de la lista, con US\$ 0,51 millones y US\$ 0,39 millones, respectivamente.

LA CIFRA

17,9%

CRECIERON LAS UTILIDADES DEL BANCO CONTINENTAL.

Interfisa Banco y Banco Río mostraron los resultados más bajos, con US\$ 0,21 millones y US\$ 0,16 millones, respectivamente. Banco Do Brasil y Banco de la Nación Argentina cerraron la lista con US\$ 0,07 millones y US\$ -0,29 millones, respectivamente, siendo este último el único que reportó pérdidas en el período analizado.

DESEMPEÑO COMPARATIVO

A nivel general, el sistema bancario paraguayo mostró un crecimiento en sus utilidades a distribuir, aunque este incremento fue menor en comparación con los meses anteriores. Por ejemplo, Banco Itaú Paraguay registró un aumento del 5,05% en sus ingresos financieros, mientras que Banco Continental mostró un cre-

RANKING DE BANCOS - UTILIDADES A DISTRIBUIR

Datos al cierre de enero de 2025

En millones de dólares. Cambio utilizado G. 7.850

Entidades	Octubre 2024
 Banco Itaú Paraguay	13,9
 Banco Continental	10,6
 Banco Nacional de Fomento	9,7
 Sudameris Bank	7,3
 Banco GNB Paraguay	4,2
 Banco Familiar	3,8
 Banco Atlas	2,8
 ueno bank	2,7
 Citibank	1,2
 Bancop S.A.	0,68
 Banco BASA	0,60
 Zeta Banco	0,51
 Solar Banco	0,39
 Interfisa Banco	0,21
 Banco Río	0,16
 Banco Do Brasil	0,07
 Banco de la Nación Argentina	-0,29
Total del Sistema	58,1

cimiento del 17,92% en el mismo rubro.

Por otro lado, el Banco Nacional de Fomento experimentó un incremento del 15,28% en sus ingresos financieros, lo que contribuyó a su sólido desempeño en el período. Sin embargo, no todas las entidades tuvieron un crecimiento positivo. El Banco de la Nación Argentina reportó una disminución del 29,92% en sus ingresos financieros, lo que explica su resultado

negativo en términos de utilidades a distribuir.

De este modo, el sistema bancario continúa mostrando un desempeño positivo, aunque con una desaceleración en el ritmo de crecimiento en comparación con meses anteriores. Las entidades líderes, como Banco Itaú Paraguay, Banco Continental y Banco Nacional de Fomento, siguen siendo los principales motores de la rentabilidad del sector.

BMW X5 “The Boss” cumple 25 años en Paraguay

Se cumplen 25 años de la llegada de los primeros BMW X5 al Paraguay y su vigencia sigue intacta

Cada cierto tiempo el mundo automotor presenta un vehículo que replantea las reglas, sorprende globalmente y crea una nueva categoría, el caso del BMW X5 se destaca por todo esto y más. Al cumplirse 25 años de la llegada de las primeras unidades de este modelo al Paraguay y con una vigencia cada vez mayor, repasamos la historia y actualidad del modelo que debutó la letra X para la marca alemana.



En 1999, el BMW X5 hizo su debut en el Salón Internacional del Automóvil de Detroit. Fue el primer BMW que no solo ofrecía los últimos avances en ingeniería, diseño, producción y tecnología, incluida la tracción integral, sino que también introdujo el concepto de “Sports Activity Vehicle” (SAV), que luego se extendió a otros miembros de la familia SAV.

La respuesta de la prensa especializada y del público en general fue unánime, el BMW X5 representaba un paso adelante en diseño, prestaciones, tecnología y elevaba “el placer de conducir” a una experiencia total. Desde ese momento en adelante, el X5 se volvió el ícono de los “SAV” y un cuarto de siglo después sigue siendo uno de los modelos favoritos para los amantes de BMW.

GENERACIONES DE INNOVACIÓN

Durante un cuarto de siglo, el BMW X5 ha sido sinónimo de seguridad y manejo superior en cualquier terreno, cada una de sus iteraciones presentó innovaciones que sorprendieron a la industria y al público. Una buena razón para mirar atrás y repasar la evolución a lo largo de cuatro generaciones para conmemorar el hito de su llegada al Paraguay. La primera generación fue desde 1999 al 2006, a partir de diseños elaborados por Frank Stephenson, que combinaba magistralmente la identidad atlética pero elegante de un BMW con las características de mayor altura y una apariencia poderosa. La actualización del modelo en 2004 presentó al mercado una de las innovaciones más importantes del momento, el BMW xDrive.



Primera Generación

La segunda generación del BMW X5 se basó en las virtudes de su popular predecesor y las desarrolló aún más. La segunda generación del BMW X5, lanzada en 2006, presentó el sistema BMW iDrive y una tercera fila de asientos opcional. Además, introdujo una nueva generación de motores BMW TwinPower Turbo y el primer BMW X5 M. Esta generación se basó en las virtudes de su predecesor, mejorando y ampliando sus características.



Segunda Generación

Catorce años después de su debut, en el diseño de la tercera generación del BMW X5 se han integrado elementos aerodinámicos para aumentar la eficiencia. El interior ofrecía más espacio para los pasajeros e incorporaba las innovaciones de BMW ConnectedDrive. Con la tercera generación, el BMW X5 estaba disponible por primera vez una variante híbrida enchufable.



Tercera Generación



Cuarta Generación

BMW X5 25 AÑOS DESPUÉS

La cuarta generación del BMW X5 se mantiene fiel a los orígenes de la familia X de BMW, a la vez que incorpora un diseño renovado, con un carácter atlético más fuerte que sus predecesores.

El nuevo modelo cuenta con innovaciones como un concepto de manejo completamente nuevo, sistemas de asistencia al conductor mejorados y un lujoso diseño interior rediseñado, así también cuenta con el equipamiento ConnectedDrive, la tecnología avanzada de conectividad que permite a los conductores mantenerse siempre conectados mientras disfrutan de una experiencia de conducción intuitiva.

Con funciones como navegación en tiempo real, asistencia remota, y control mediante la app BMW, los propietarios pueden gestionar su vehículo desde cualquier lugar, acceder a información del tráfico o incluso ajustar configuraciones del automóvil, todo desde la palma de su mano.

Además de la generación actual a gasolina, se puede encontrar al X5 en su poderosa versión M y la híbrida enchufable que combina el motor a combustión con el eléctrico.

EXPANSIÓN

El evento representó una gran ocasión para nuevas oportunidades comerciales

La “Noche de la Carne Paraguaya” en Taiwán cautivó a empresarios japoneses

prensa@5dias.com.py

Durante esta semana, Taiwán fue el escenario de la “Noche de la Carne Paraguaya”, una iniciativa organizada por la Embajada de Paraguay en Taiwán en conjunto con la Embajada de Japón en Paraguay, la Cámara Paraguaya de la Carne (CPC) y la Red de Inversiones y Exportaciones (Rediex).

El evento se realizó específicamente en fecha 24 de febrero y reunió a empresarios e importadores asiáticos y paraguayos con el firme objetivo de fortalecer la presencia del producto en dicha región.

INTERÉS CRECIENTE

La primera jornada del evento contó con la asistencia de 20 empresarios japoneses, mientras que el martes 25 de febrero se sumaron otros 20 representantes del sector empresarial taiwanés.

Durante ambos días, más de 20 empresarios paraguayos participaron activamente en ruedas de negocios y degustaciones, donde los asistentes asiáticos destacaron la calidad y el sabor de la carne paraguaya.

SOBRE EL SECTOR

En el marco del evento, el presidente del Servicio Nacional de Calidad y Salud Animal (Senacsa), José Carlos Martín, realizó una exposición sobre el gran posicionamiento que viene



teniendo el Paraguay en la industria cárnica.

Según el titular de la entidad veterinaria estatal, muchos de los empresarios japoneses desconocían la relevancia del país en el sector, por lo que su intervención fue clave para abrir nuevas oportunidades comerciales.

INICIATIVA CON IMPACTO HISTÓRICO

Por su parte, el embajador paraguayo en Taiwán, Car-

los Fleitas, calificó la “Noche de la Carne Paraguaya” como un hito histórico y significativo para nuestro país, ya que fue la primera vez que se realizó en Taipei.

Fleitas destacó que la estrategia apunta a que la carne paraguaya sirva como “puerta de entrada” para otros productos nacionales en los mercados asiáticos.

INTERÉS DEL MERCADO JAPONÉS

Macarena Barboza, agrega-

da comercial de la Embajada de Paraguay, subrayó que la iniciativa busca no solo consolidar la presencia del producto en Taiwán, sino también abrir caminos hacia Japón.

En este sentido, resaltó el interés de la cadena japonesa Sukiya, la más grande de gyudon, cuyos representantes planean visitar Paraguay para fortalecer vínculos comerciales. Se trata de una empresa que cuenta con más de 70 restaurantes

en Taiwán, en donde Paraguay puede abastecer su stock de proteína roja.

ATRACCIÓN DE INVERSIONES ASIÁTICAS

El Ministerio de Industria y Comercio (MIC) señaló que además de fomentar las exportaciones, el evento busca captar inversores asiáticos interesados en Paraguay como un punto estratégico para expandir sus operaciones en América Latina. Enrique Viveros, viceministro de Rediex, des-

EL DATO

Con este evento, además de promocionar productos paraguayos, se espera concretar nuevas inversiones y exportaciones de empresarios asiáticos que están viendo a Paraguay como un hub importante para ingresar sus productos a Latinoamérica.

taó la importancia de estas iniciativas para la apertura de mercados y la atracción de capital extranjero.

VISITAS Y REUNIONES CLAVES

Durante la visita oficial, una delegación conformada por el presidente de Senacsa, el titular de la CPC, Randy Ross, y el embajador Fleitas, recorrió instalaciones de la empresa Hsin Tung Yang, líder en la producción de productos cárnicos procesados como beef jerky y pork floss.

Además, Senacsa mantuvo reuniones con la Agencia de Inspección de Sanidad Animal y Vegetal (APHIA) de Taiwán para discutir protocolos sanitarios y posibles acuerdos para el sector cárnico paraguayo.




TODOS LOS VIERNES

Hasta

con tarjetas de crédito **Mastercard**

30% off

25% off Black, Black Premier y Metalcard Premier

20% off Mastercard Clásica y Oro

+ 5% Adicional pagando con QR

Consulte bases y condiciones en www.beneficiosbancognb.com.py



prensa@Sdias.com.py

ESTUDIO

Capasu presentó informe sobre variación de precios

Los precios en supermercados subieron 3% a diciembre del 2024

El indicador de variación de precios al consumidor correspondiente a diciembre de 2024 refleja un aumento del 3% en el precio promedio de la canasta de consumo respecto al mismo mes del año anterior.

El estudio es una iniciativa de la Cámara Paraguaya de Supermercados (Capasu) y tiene como objetivo informar el movimiento de los precios al consumidor del canal supermercadista, tomando en cuenta una canasta de más de 70 categorías de consumo masivos, incluyendo alimentos, bebidas, productos de limpieza, cuidado personal y hogar.

En el segmento de productos perecederos, el precio promedio de las carnes registró un incremento del 2% en comparación con diciembre de 2023. Los productos lácteos tuvieron una suba del 8%, mientras que los panificados bajaron un -0,1%. Los productos de verdulería también reportaron una disminución de -6% en su precio promedio.

Dentro de los productos no perecederos, las bebidas mostraron un aumento de 3%; mientras que el rubro de almacén, que incluye productos como arroz, fideos y harinas, experimentó un alza del 6%.

El sector de cuidado del hogar registró un incremento del 4% en el precio promedio de productos como desinfectantes, detergentes y lavavajillas. En cuanto a productos de cuidado personal, que incluyen jabones, shampoo y cremas, se observó un aumento del 4% en comparación con el mismo mes del año anterior.

CANALES

El informe también analiza la evolución del consumo por canal de venta. Se reportó un crecimiento del 6% en el canal moderno, que abarca supermercados y tiendas de conveniencia, mientras que el canal tradicional, compuesto por almacenes y despensas, mostró una variación menor, con un aumento del 0,1%.

REGIONAL

A nivel regional, el precio promedio de la canasta de consumo en Asunción y el área metropolitana se incrementó en un 6%, mientras que en el interior



Se toman en cuenta 70 categorías de consumo masivos para el análisis.

del país la variación fue del 7%. El informe destaca que la mayor parte de los aumentos se concentraron en bebidas, golosinas y productos de higiene personal.

El análisis de la evolución del consumo durante 2024 muestra que la canasta total registró un crecimiento

del 1% en términos de volumen. También señala que esta suba estuvo impulsada por el dinamismo del canal moderno, mientras que el canal tradicional mantiene una tendencia estable.

El comportamiento del consumo en el último trimestre del año reflejó un

crecimiento sostenido en bebidas y productos de cuidado personal. En contraste, los productos de almacén y golosinas mostraron menores tasas de crecimiento.

El informe también señala que el consumo de bebidas sin alcohol mantuvo una tendencia de crecimiento

durante el año, mientras que el consumo de bebidas con alcohol presentó un repunte.

En cuanto a los cigarrillos, la variación de precios fue del 10% en comparación con diciembre de 2023, mientras que el volumen de consumo mostró una leve caída del -0,5%.

El mercado sigue mostrando una transición hacia el canal moderno, impulsado por el acceso a una mayor variedad de productos y promociones. Sin embargo, el canal tradicional mantiene su importancia en segmentos de consumo específicos y en zonas fuera de los grandes centros urbanos.

BRISTOL

xiaomi Days
CON
**DESCUENTOS
INCREIBLES!**

**LOS
MEJORES
PRECIOS
DEL PAÍS!!**



**SIN ENTREGA
INICIAL!**



**CRÉDITOS FÁCILES
Y RÁPIDOS!**



**ENVÍO
GRATIS!**

0991 670 000



021 519 4000



bristolpa



@bristolpy



bristol.com.py



EXPORTACIÓN

Comercio Exterior

El 33% de la producción de azúcar se destinó mercados internacionales

prensa@5dias.com.py

La industria azucarera y alcoholera, un sector que ha evolucionado a lo largo de más de 150 años, se ha convertido en uno de los pilares económicos del país. Un reciente informe del Centro de Estudios Económicos de la Unión Industrial Paraguaya en conjunto con el Centro azucarero y Alcoholero Paraguayo (CAAP), detalla el crecimiento sostenido del cultivo de caña de azúcar, la transformación en la producción de azúcar y el auge de la fabricación de alcohol, junto a los desafíos y oportunidades que enfrenta el sector.

Desde sus inicios, la caña de azúcar ha jugado un papel determinante en la historia agrícola de Paraguay. En 1863 se destinaban aproximadamente 6.188 hectáreas al cultivo; para 1943, esta cifra creció a cerca de 15.450 hectáreas; en 1961 se registraron 20.000 hectáreas y, en 2022, la superficie alcanzó la marca de 90.335 hectáreas. Julio Fernández, Jefe Senior del CEE explicó que este incremento permitió que la producción de caña se eleve a unos 7,2 millones de toneladas en 2021, en comparación con las 600 mil toneladas sembradas en 1961. De este total, el 42% se procesa en azúcar, el 25,7% en alcohol, el 10,1% en miel de caña, y el restante 22% se destina a forraje para animales.

La producción azucarera paraguaya, que vivió un crecimiento acelerado entre las décadas de 1940 y 1950 (con tasas de aumento entre el 8% y el 11%), experimentó una desaceleración entre los años 1960 y 1980 (con incrementos del 4% al 6%). En los años 2000 se observó un repunte significativo, aunque en la última década el crecimiento se volvió irregular. En 2023, la producción azucarera registró un aumento del 11%, alcanzando 170.886 toneladas, lo que representó el 0,6% del PIB total y el 3% del PIB



industrial manufacturero del país.

Históricamente, la industria se centró en la producción de azúcar blanca convencional; sin embargo, desde los años 90 se ha impulsado la fabricación de

azúcar orgánica destinada a la exportación. En 2014 la producción se dividía equitativamente entre azúcar blanca y orgánica (50/50). En 2018, el azúcar orgánica alcanzó el 65% de la producción total, aunque en 2022 esta proporción se

revirtió, situándose la azúcar blanca en el 66% y el orgánico en el 34%. La tendencia volvió a cambiar en 2023, cuando la producción orgánica ascendió al 52%.

El comportamiento exportador de este sector

también ha variado a lo largo del tiempo. Mientras en 1994 solo se exportaba el 1,4% de la producción total, para 2008 esta cifra se disparó al 55% y alcanzó un pico del 62% en 2016. En 2023, el 33% de la producción fue destinada a

EL DATO

EL COMPORTAMIENTO EXPORTADOR DE ESTE SECTOR TAMBIÉN VARIÓ BASTANTE

mercados internacionales, principalmente a Estados Unidos que absorbe el 67% de las exportaciones y a países europeos como Suiza y Alemania. Aunque Paraguay importa azúcar para la industria bioquímica y farmacéutica, el volumen importado es ínfimo en comparación con su vasta producción anual.

El sector del alcohol, por su parte, ha experimentado un crecimiento vertiginoso. En 1999 la producción de etanol se situaba en 24.000.000 de litros, duplicándose para 2002. Desde 2008, el crecimiento se ha acelerado de manera notable: en 2014 se produjeron 210.843.216 litros, y para 2023 la cifra se disparó a 643.918.105 litros, con una tasa de crecimiento anual promedio del 16%. Un año clave fue 2018, cuando el volumen de alcohol aumentó un 58% anual. En 2014, de los 170.785.524 litros producidos, 128.810.790 litros se destinaron al mercado doméstico y 41.974.734 litros se exportaron; en 2023, el consumo interno alcanzó los 407.165.490 litros, representando el 63% del total, mientras que Paraguay se posicionó como el décimo séptimo mayor exportador mundial, con un 1% de las exportaciones globales, según datos del ITC.

El sector cañero emplea directamente a 50.000 personas: 20.500 productores agrícolas, 6.400 obreros industriales y 23.100 empleos indirectos en servicios y logística. Además, según datos del BCP, en 2023 la industria azucarera pagó USD 40 millones en sueldos y salarios. En promedio, la industria aporta alrededor de USD 17 millones anuales en impuestos directos, lo que equivale a aproximadamente el 0,5% de las recaudaciones tributarias del país.



prensa@5dias.com.py

INDUSTRIA

Omnia Omega Packing

Representantes de la empresa italiana Omnia Omega Packing, con sede en Panamá, llegaron a Paraguay para explorar oportunidades de inversión en el sector industrial. La visita se enmarca en el interés generado tras la misión realizada por el presidente Santiago Peña en enero.

Gianni Asanaghi y Medardo D'Ambrosio, empresarios e inversores de la filial regional del grupo italiano Omnia Technologies, se reunieron con expertos de Rediex para discutir las posibilidades de convertir a Paraguay en un centro de expansión para la región.

D'Ambrosio destacó el potencial del país como punto de conectividad en la región y manifestó su entusiasmo por visitar Paraguay. "Quedé muy impresionado sobre la capacidad y el potencial que tiene Paraguay", comentó. Además, expresó su interés en explorar las posibilidades de instalar una sede de ventas de equipos de ingeniería y transformación en el país.

Omnia Omega Packing es una empresa líder en consultoría e ingeniería industrial con una sólida presencia en América Latina. Se especializa en el diseño, venta e instalación de equipos y la integración de líneas automatizadas para el procesado, envasado, etiquetado y empaquetado de productos. La empresa cuenta con más de 36 fábricas y 25 marcas, y ofrece soluciones para industrias de alimentos, bebidas, licores y destilados, vinos, y el sector farmacéutico.

Paraguay ofrece un entorno favorable para la inversión extranjera, gracias a su ubicación estratégica en el centro de Sudamérica, lo que facilita el acceso a mercados regionales y globales. Además, el país ha invertido en la mejora de su infraestructura, incluyendo puertos, aeropuertos y carreteras, lo que reduce los costos logísticos y mejora la competitividad.



Empresarios italianos que se interiorizaron acerca de las oportunidades de negocios en Paraguay.

La mano de obra paraguaya es joven y calificada, con una tasa de alfabetización del 95%. Esto ofrece a las empresas una fuerza laboral capacitada y dispuesta a trabajar. Además, el país ofrece incentivos fiscales para las empresas que invierten en sectores estratégicos, como la industria y la agricultura.

La estabilidad política y económica de Paraguay en los últimos años ha creado un entorno seguro y atractivo para la inversión. El país ha logrado mantener una tasa de inflación baja y una economía en crecimiento, lo que ofrece a las empresas una oportunidad para expandirse y crecer.

Además, Paraguay ha implementado políticas para fomentar la inversión extranjera, como la Ley de Inversión

Extranjera, que ofrece beneficios y garantías para los inversores. También ha establecido acuerdos de libre comercio con varios países, lo que facilita el acceso a mercados internacionales.

La visita de los representantes de Omnia Omega Packing es un ejemplo del creciente interés de los inversores extranjeros en Paraguay. El país busca posicionarse a sí mismo como un destino atractivo para la inversión y el comercio internacional, y está trabajando para mejorar su infraestructura, reducir los costos logísticos y ofrecer incentivos a las empresas que invierten en el país.

En este sentido, la inversión en Paraguay puede ser una oportunidad atractiva para las empresas que buscan expandirse en la región. Con su ubicación estratégica, in-

fraestructura en desarrollo, mano de obra calificada y políticas favorables para la inversión, Paraguay se está convirtiendo en un destino cada vez más atractivo para los inversores extranjeros.

Es importante destacar que Paraguay también ofrece una gran variedad de oportunidades para la inversión en sectores como la agricultura, la ganadería, la minería y la energía renovable. El país cuenta con una gran cantidad de tierras fértiles y una climatología favorable para la producción de una variedad de cultivos, lo que lo convierte en un destino atractivo para la inversión en la agricultura.

Además, Paraguay tiene una gran cantidad de recursos naturales, como el hierro, el manganeso y el

uranio, lo que ofrece oportunidades para la inversión en la minería. También cuenta con una gran cantidad de recursos hídricos, lo que lo convierte en un destino atractivo para la inversión en la energía hidroeléctrica.

Paraguay ofrece un entorno favorable para la inversión extranjera, con una combinación de factores que lo convierten en un destino atractivo para las empresas que buscan expandirse en la región. La visita de los representantes de Omnia Omega Packing es un ejemplo del creciente interés de los inversores extranjeros en Paraguay, y se espera que esta tendencia continúe en el futuro.

La inversión en Paraguay puede ser una oportunidad atractiva para las empresas

EL DATO

LA EMPRESA OMNIA OMEGA PACKING CUENTA CON MÁS DE 36 FABRICAS Y 25 MARCAS.

que buscan aprovechar las ventajas competitivas del país, como su ubicación estratégica, infraestructura en desarrollo, mano de obra calificada y políticas favorables para la inversión. Además, el país ofrece una gran variedad de oportunidades para la inversión en sectores como la agricultura, la ganadería, la minería y la energía renovable.

En este sentido, se espera que la inversión extranjera en Paraguay continúe creciendo en el futuro, lo que podría tener un impacto positivo en la economía del país y mejorar la calidad de vida de sus ciudadanos. Es importante que el gobierno y las autoridades paraguayas continúen trabajando para mejorar el entorno de negocios y ofrecer incentivos a las empresas que invierten en el país.

La visita de los representantes de Omnia Omega Packing es un ejemplo del creciente interés de los inversores extranjeros en Paraguay, y se espera que esta tendencia continúe en el futuro. La inversión en Paraguay puede ser una oportunidad atractiva para las empresas que buscan aprovechar las ventajas competitivas del país, y se espera que tenga un impacto positivo en la economía del país y mejorar la calidad de vida de sus ciudadanos.

Pagar en *Brasil*
nunca fue **tan fácil**



Realizá tus compras en Brasil
escaneando el QR de Pix
directamente desde
nuestra App, así como
lo hacés en Paraguay

Hacete cliente desde la App
y simplificará tus pagos.

BANCO
ATLAS

prensa@5dias.com.py

La Itaipú Binacional avanza en el incipiente rubro de la movilidad eléctrica en Paraguay y lo está haciendo entre otros, con la colaboración del Instituto Coreano de Tecnología Automotriz (KATECH). Justamente desde ese gobierno ya habían donado cinco buses eléctricos y ahora aguardan en la binacional, la llegada de 60 vehículos multiuso, también movidos a energía eléctrica.

El Comité Directivo del Centro Task (Asesoramiento y Soluciones Tecnológicas de Corea, por sus siglas en inglés) se reunió para analizar los avances del Proyecto Piloto de Movilidad Eléctrica Sostenible que se desarrolla en la Central Hidroeléctrica ITAIPU (CHI). Este organismo está integrado por representantes del Ministerio de Industria y Comercio (MIC), la Binacional, el Parque Tecnológico ITAIPU-Paraguay (PTI-PY) y el Instituto Coreano de Tecnología Automotriz (KATECH).

Durante la reunión, que tuvo lugar en la sede del MIC, se destacó que ya fueron recibidos cinco buses eléctricos en el Centro Task (alojado actualmente en el hub de la Asesoría de Movilidad Eléctrica de ITAIPU) y se espera la llegada de más de 60 vehículos multiuso, lo cual favorecerá la expansión de la electromovilidad. Además, se confirmó el envío, también desde Corea del Sur, de maquinaria especializada para la capacitación en el área de matricería.

Sin dudas, uno de los puntos más relevantes del encuentro guardó relación con la construcción de la sede definitiva para el Centro Task en el Parque Tacurú Pucú de Hernandarias. En la víspera, la delegación de especialistas coreanos recorrió la obra, la cual está en plena fase de fundaciones. La visita de los técnicos asiáticos marca un hito importante para la consolidación de esta iniciativa, cuyo fin es el desarrollo de la industria de autopartes, al igual que el fortalecimiento de la cooperación técnica y la coordinación interinstitucional.

Precisamente, otro punto abordado en la reunión fue la definición de estrategias para optimizar la transferencia de conocimientos



ENERGÍA

Donación de vehículos de Corea

Itaipú busca cosolidar detalles de movilidad eléctrica en Paraguay

y fomentar el uso de tecnologías avanzadas. Igualmente, se analizaron los aspectos relacionados con la instalación de infraestructura para estaciones de carga de los buses eléctricos, tanto en el Centro de Recepción de Visitas de ITAIPU (CRV) como en el municipio de Hernandarias.

El encuentro contó con la participación del ministro del MIC, Javier Giménez García de Zúñiga; el viceministro de Industria, Marco Riquelme; el director ejecutivo del PTI-PY, Carlos Mercado; y el asesor de Movilidad Eléctrica de ITAIPU, Luis López Lafuente. En representación de Corea estuvieron presentes el vicepresidente del Instituto Coreano de Tecnología Automotriz (KATECH), Jeong Jik Yang, y el vicedirector del Centro Task de Auto partes, José Kim.

El Comité Directivo del Centro Task actúa como el órgano rector del proyecto, supervisando el progreso, coordinando a las instituciones involucradas y definiendo las estrategias necesarias para superar los

desafíos técnicos y operativos, garantizando que el proyecto avance conforme a los objetivos establecidos.

"Falta mayor infraestructura de recarga"

Las tendencias internacionales refieren que para el año 2035, más de uno de cada cuatro vehículos en circulación será eléctrico. En promedio, el parque de vehículos eléctricos crece un 23% anual. Hoy Paraguay cuenta con unos 2.000 vehículos movidos a electricidad y menos de 100 puntos de carga en todo el territorio nacional. Refieren que estos puntos de recarga irán aumentando a medida que la utilización de estos vehículos vaya siendo cada vez mayor.

"Falta mayor infraestructura de recarga, pero la buena noticia es que se está haciendo. Hay un avance muy importante en infraestructura de recarga en la ruta 2, en la ruta 6 y en la ruta 1. Faltaría en las otras rutas también hacer infraestructura de recarga rápida, que es lo que se necesita para viajar", opinó el titular de la Asociación

Paraguaya de Energías Renovables APER, Eduardo Viedma.

De igual manera aclaró que la movilidad de los vehículos eléctricos por la ciudad, se da sin ningún inconveniente una vez que se carga en la casa.

Viedma manifestó que son cerca de 100 los puntos de carga en todo el territorio nacional, pero que esto se irá incrementando a medida que exista mayor demanda del servicio.

"Hoy en día la cantidad de autos eléctricos que hay es bastante pequeña con respecto a los vehículos de combustión. Entonces la cantidad de puntos va a crecer en función de la demanda. Si uno no tiene mucha demanda, va a seguir siendo lento. A medida que los importadores traigan más vehículos eléctricos y ofrezcan más oportunidades y necesitan a la gente, va a haber mucha más demanda y, por tanto, más estaciones de carga".

El experto manifestó que es el sector privado el que mayormente invierte hoy

en instalar estos puestos de carga para los vehículos movidos a electricidad.

"Los que están poniendo ahora las estaciones de carga son la empresa, hay otra que trae vehículos eléctricos que es el primero que realmente está invirtiendo en la infraestructura eléctrica, que es Automotor. Ellos sí están haciendo una inversión muy fuerte en el tema de infraestructura de recarga", explicó.

Añadió que el sector público hasta ahora no invirtió en mayor medida para la habilitación de estos puestos de carga, pero que existen intenciones y proyectos para hacerlo.

"El sector público empezó en el 2017, por ahí. Empezó e instaló cuatro puestos de carga rápida en la ruta 2. Pero se quedó ahí, digamos. No hubo más inversión del sector público. Sé que la ANDE está haciendo un proyecto de instalación de cargadores rápidos también que tiene que llegar ya este año, probablemente el año que viene. Están llegando los cargadores para una infraestructura eléctrica del

sector público. Esto se hace importante también", refirió.

Lo que tenemos de auto eléctrico, sabemos perfectamente que las ventajas respecto a una autocombustión son demasiado grandes. Lo único que una autocombustión hoy tiene de ventaja, entre comillas, es la financiación, el precio. De repente, por tener un volumen más importante de importación, tiene un precio un poco más económico.

Agregó que hoy la única ventaja que tienen los vehículos a combustión por sobre los movidos a electricidad, son los precios. "Hoy, evidentemente, estamos hablando de que el petróleo todavía es el que marca la pauta. Y eso va a seguir siendo por un tiempo más, pero no sabemos por cuánto", mencionó.

EL DATO

ITAIPÚ YA RECIBIÓ CINCO BUSES ELÉCTRICOS Y ESPERA 60 VEHÍCULOS MÁS.



Camiones
Buses

+ Volkswagen Camiones +
Entrega
+ Valor

+ para su negocio +

**Conozca a los más Grandes
de Volkswagen en Diesa.**

+ Eficiencia

+ Confort

+ Seguridad

+ Tecnología



DIESA

Showroom Asunción: Avda. Eusebio Ayala Km. 4,5. Tel.: 519-7330 (R.A.) - Ciudad del Este: Ruta PY-02 km 6,5
Tel.: (061) 570327 / Encarnación: Ruta PY06 Km. 3,5. Tel.: (071) 205323 / Santa Rita: Ruta PY06 Km. 202.
Tel.: (0673) 220161. Contactos al: (021) 519 7350 - Mail: jvalenzuela@diesa.com.py

[vwcamionesybusesparaguay / www.vwcamionesybuses.com.py](https://www.vwcamionesybusesparaguay.com.py)

Business



ItaúInvest
La nueva plataforma
de inversiones de Itaú

GANANCIAS

NVIDIA CIERRA EJERCICIO CON UN 146% MÁS

El fabricante de chips Nvidia anunció unas ganancias de US\$ 72.880 millones en los 12 últimos meses, un 146% más interanual. En el cuarto trimestre, la empresa tuvo un 79,8% más en ganancias.



MEJORA

PAPA SIGUE CON PRONÓSTICO "RESERVADO"

El estado de salud del Papa Francisco, que padece una neumonía bilateral, siguió "mejorando", anunció el Vaticano cuando se cumplen 14 días desde la hospitalización del sumo pontífice, de 88 años.



SALUD

TEXAS REGISTRA PRIMERA MUERTE POR SARAMPIÓN

El Departamento de Servicios de Salud del Estado de Texas (DSHS, en inglés) informó que un niño en edad escolar y no vacunado falleció por sarampión en las últimas horas, el primer caso en Estados Unidos en una década.

CANADÁ Y MÉXICO

Trump asegura que el 4 de marzo será la fecha clave

Aranceles entrarán en vigor la próxima semana



El presidente suspendió el 3 de febrero los aranceles a Canadá y México durante un mes.

Bloomberg

El presidente Donald Trump dijo que los aranceles del 25% sobre Canadá y México entrarán en vigencia el 4 de marzo, y que impondría un impuesto adicional del 10% a las importaciones chinas, medidas que profundizarían su lucha con los socios comerciales más grandes del país.

El mandatario suspendió el 3 de febrero los aranceles a Canadá y México durante un mes, después de que los líderes de ambos países anunciaran nuevas medidas de seguridad fronteriza. Sin embargo, el presidente estadounidense había sembrado recientemente confusión sobre si entrarían en vigor una vez que terminara el período de gracia.

Trump indicó en una publicación en las redes sociales que las drogas procedentes de los vecinos norteamericanos de Estados Unidos siguen entrando en niveles

muy altos e inaceptables.

"No podemos permitir que este flagelo siga dañando a los Estados Unidos y, por lo tanto, hasta que se detenga o se limite seriamente, los aranceles propuestos que están programados para entrar en vigor el 4 de marzo entrarán en vigor, según lo programado", escribió el presidente. "A China también se le aplicará un arancel adicional del 10% en esa fecha".

Los nuevos aranceles sobre China se suman a un arancel anterior del 10% que Trump permitió que entrara en vigor a principios de este mes, cuando retrasó los aranceles sobre Canadá y México. La última amenaza arancelaria de Trump sacu-

dió los mercados financieros. El índice Bloomberg Dollar subió a un máximo de la sesión, mientras que el dólar canadiense, el peso y el yuan offshore cayeron. Los futuros del S&P 500 redujeron sus ganancias y el petróleo alcanzó los máximos del día.

En una reunión de gabinete, Trump pareció confundir los aranceles norteamericanos, que están vinculados al tráfico de drogas y la migración ilegal, con aranceles recíprocos separados que su administración ha planeado para naciones de todo el mundo. "La fecha del arancel recíproco del 2 de abril permanecerá en pleno vigor y efecto", escribió el presidente.

ESFUERZO DE LOBBY

El anuncio de Trump sin duda intensificará la presión que ya están realizando Canadá y México para conseguir un aplazamiento adicional. Las concesiones ofrecidas por el primer ministro canadiense, Justin Trudeau, y la presidenta mexicana, Claudia Sheinbaum, ayudaron a persuadir a Trump a cancelar los aranceles en el último minuto.

El ministro de Seguridad Pública, David McGuinty, el zar del fentanilo, Kevin Broseau, la ministra de Transporte, Anita Anand, y el ministro de Agricultura, Lawrence MacAulay, estuvieron entre los funcionarios canadienses que viajaron a Washington esta semana para defender ante la administración Trump que Canadá no debería afrontar aranceles. Se espera que el grupo se reúna con el zar fronterizo de Trump, Tom Homan, según personas familiarizadas con el asunto.

EL DATO

LA ÚLTIMA AMENAZA ARANCELARIA DE TRUMP SACUDIÓ LOS MERCADOS FINANCIEROS.

LA CIFRA

US\$ 901 MILLONES AUTORIZÓ CANADÁ PARA LA FRONTERA.

BRASIL

PETROBRAS REDUCE BENEFICIO UN 70,6% EN 2024

Petrobras ganó el año pasado 36.606 millones de reales (US\$ 6.300 millones), lo que supone un descenso del 70,6% de su beneficio con respecto a 2023, informó la petrolera estatal de Brasil.



VON DER LEYEN

EN INDIA PARA FORTALECER VÍNCULOS

La presidenta de la Comisión Europea (CE), Ursula von der Leyen, llegó a la India para una visita oficial donde se reunirá con el primer ministro indio, Narendra Modi, con el objetivo de impulsar la relación comercial.



VIRUELA

OMS MANTIENE EMERGENCIA POR MPOX

La Organización Mundial de la Salud (OMS) anunció que mantiene la emergencia sanitaria internacional por la mpox (viruela símica) ante el aumento de casos y de áreas en las que se han declarado, incluidas el Congo.

MIRADA 360°

EE.UU.
PBI SIGUE SÓLIDO MIENTRAS INFLACIÓN SE ACELERÓ

La economía estadounidense creció a un ritmo saludable, pero la inflación se aceleró más de lo que se estimaba inicialmente al cierre de 2024. El producto bruto interno (PBI) aumentó a una tasa anualizada no revisada del 2.3% en el cuarto trimestre.

FRANCIA
"EUROPA DEBE RESPONDER LAS AMENAZAS DE TRUMP"

Europa debe responder con firmeza pero de forma proporcionada a las últimas amenazas arancelarias del presidente de Estados Unidos, Donald Trump, afirmó el ministro de Industria francés, Marc Ferracci, quien añadió que estas son "preocupantes pero no sorprendentes".

AUSTRALIA
QATAR AIRWAYS RECIBE PERMISO PARA ADQUIRIR VIRGIN

La adquisición de una participación de 25% en Virgin Australia por parte de Qatar Airways Ltd. puede continuar sujeta a condiciones exigibles, dijo el Tesorero australiano Jim Chalmers, añadiendo que el acuerdo mejoraría la competencia en el sector de aviación.

CHINA
PLANEAN INYECTAR A BANCOS AL MENOS US\$ 55.000 MILLONES

China planea comenzar a recapitalizar tres de sus mayores bancos en los próximos meses, siguiendo un amplio paquete de estímulo presentado el año pasado para apuntalar la alicaída economía.

CHILE
OFICIALMENTE INSCRITO EN LA LISTA TENTATIVA DE LA UNESCO

El Gobierno de Chile anunció recientemente un paso histórico para el reconocimiento mundial del aguardiente producido en su territorio: su inclusión en la Lista Tentativa de Unesco.

ISRAEL
NO ABANDONARÁN EL CORREDOR DE FILADELFIA EN GAZA

Israel no retirará sus tropas del corredor de Filadelfia, la divisoria de 14 kilómetros entre Gaza y Egipto, a pesar de que el acuerdo de alto el fuego estipula que esta debía producirse gradualmente a partir del día 42 de la primera fase de tregua.

MÉXICO
HOME DEPOT ANUNCIA UNA INVERSIÓN DE US\$ 1.300 MILLONES

La empresa de ferretería y bricolaje Home Depot invertirá US\$ 1.300 millones en México con lo que estiman generar unos 2.000 empleos directos durante los próximos tres años, anunció el director general, José Antonio Rodríguez Garza.

ALEMANIA
CANCELADOS UN 80 % DE LOS VUELOS EN MÚNICH

Las aerolíneas han cancelado unos 1.300 o el 80% de los vuelos previsto en Múnich debido a la huelga de advertencia convocada por el sindicato, a fin de reclamar mejoras salariales para los empleados del aeropuerto.



ESPAÑA

Iberdrola gana 5.612 millones de euros en 2024, un 17% más

Iberdrola registró un beneficio neto de 5.612 millones de euros en 2024, un 17% más en comparativa interanual, con lo que firma un ejercicio histórico para la compañía, impulsada por las plusvalías generadas por la venta de activos en México y con una inversión récord de 17.000 millones.

Según ha anunciado a la Comisión Nacional del Mercado de Valores (CNMV), el resultado



bruto de explotación o ebitda también avanzó un 17%, a 16.848 millones de euros, debido a los ingresos de la desinversión de los activos de generación térmica, mejores retornos

en redes y mayor producción con mejores precios. La primera eléctrica de Europa por capitalización ha avanzado su propuesta de incrementar un 15% su dividendo.

COREA DEL NORTE

FBI advierte del robó de 1.500 millones en criptomonedas

El Buró Federal de Investigaciones de Estados Unidos (FBI) acusó a Corea del Norte del robo de criptomonedas por valor de US\$ 1.500 millones en la última semana, el hurto más grande de estos activos digitales en la historia.

El operador de criptomonedas con sede en Dubai Bybit informó la semana pasada que había sufrido el robo de 400.000 unidades de la divisa ethereum. Según



la empresa, los ciberpiratas burlaron los protocolos de seguridad durante una transacción y pudieron transferir los activos a una dirección no identificada. En un anuncio de servicio

público, el FBI aseguró que Corea del Norte "fue responsable por el robo de aproximadamente US\$ 1.500 millones en activos digitales del operador de criptomonedas Bybit".



Liderazgo regional y alcance global

Ahora podés invertir de forma sencilla y rápida con opciones que se ajustan a tus objetivos o a los de tu empresa.

Conocé más www.itaubusiness.com.py



Itaú Asset Management



ANÁLISIS

Mineros o nodos validadores



UBALDO GRACETE
@MatiasGraceteP
DOCENTE INVESTIGADOR

Es sabido, que, la incidencia (actual) de los sistemas financieros "digitales" conlleva (necesariamente) a vislumbrarnos respecto a nociones ontológicas que destacan en el circuito transaccional, pues bien, hemos de detallar la importancia de comprender a los "Nodos cripto", que se conecta a la interacción de la cadena bloques, proporcionando el procesamiento de (servicios) sin una entidad centralizada. Es que, sin (nodos) se problematiza la utilización de la secuencia de cadena de bloques en cuanto a fines descentralizados, afectando operaciones peer-to-peer de activos digitales. Ahora bien, la correcta tramitación de las operaciones (digitales) se encuentra enlazados a los (nodos), porque la relevancia se halla en que la cadena de bloques es inalterable, lo que permite que no se "manipule". No obstante, se insiste en la determinación de la sociedad de riesgo digital, pues bien, las transacciones en red formulan una complejidad a raíz del reconocimiento de los nodos cripto. Definitivamente, el nodo cripto razona en el (equipo) que faculta la interacción con una "red de cadena de bloques", puesto que, cada "nodo" se transmite por un equipo individual que puede advertir una cantidad de datos sobre la cadena de bloques, lo que se reconoce como un "libro contable". Entonces, esta temática posibilita que a raíz de los nodos se verifique cada transacción, como también, incide en el registro de las mismas (dentro de la red). Por ende, la aplicación (técnica) razona que, mediante los nodos cripto, se hace más difícil tergiversar el sistema. Es por tanto que, la ponderación del almacenamiento de datos que permiten los nodos cripto, resulta en un contexto ligado a la función efectiva de la cadena de bloque, y por consiguiente, se vincula a que los nodos cripto se comuniquen entre sí, posibilitando un aseguramiento en cuanto a una misma copia de la cadena. Así, se garantiza que la cadena de bloques sea igual para todo el sistema financiero digital a nivel global.

LA LUCHA CONTRA LA POBREZA ES UN DESAFÍO COLECTIVO Y NO INDIVIDUAL

Se viene demostrando un progreso significativo en la reducción de la pobreza durante las últimas dos décadas, pero aún enfrenta importantes desafíos para lograr un crecimiento verdaderamente inclusivo. Según datos del Banco Mundial, la tasa de pobreza en Paraguay disminuyó del 51,4% en 2003 al 24,7% en 2022. Esta reducción del 26,7% en dos décadas es un logro remarkable que refleja el impacto positivo del crecimiento económico inclusivo y de programas sociales efectivos implementados por el gobierno. Nuestra economía ha mostrado un desempeño sólido, con un crecimiento promedio del 6% entre 2013 y 2017, y del 4,7% en 2023, a pesar de los desafíos planteados por la pandemia de COVID-19. Este crecimiento sostenido ha contribuido a mejorar los ingresos per cápita, que aumentaron un 32% entre 2013 y 2022, alcanzando los 14,535 dólares en términos de paridad de poder adquisitivo. Sin embargo, el ritmo de reducción de la pobreza se ha desacelerado en los últimos años. La desigualdad sigue siendo



La desigualdad sigue siendo un problema significativo, con un coeficiente de Gini de 45 puntos. Además, la pobreza afecta de manera desproporcionada a ciertos grupos.

un problema significativo, con un coeficiente de Gini de 45 puntos. Además, la pobreza afecta de manera desproporcionada a ciertos grupos. El 32,8% de los niños y adolescentes viven en pobreza. La pobreza es aún más alta entre los niños indígenas, con un 73,7% viviendo en pobreza y un 40,3% en pobreza extrema. El 52,9% de los pobres del país vive en áreas urbanas. El gobierno ha reconocido estos desafíos y ha implementado estrategias para abordarlos. En octubre de 2020, presentó su primer plan nacional de reducción de la pobreza a 10 años, con el objetivo de mejorar los estándares de vida, las condiciones económicas y la cohesión social en comunidades con altos niveles de pobreza. El Banco Mundial, en su informe "Paraguay: Estrategias para Impulsar el Crecimiento Inclusivo y la Reducción de la Pobreza", propone cuatro recomendaciones clave. Invertir en capital humano, mejorando la calidad y el acceso equitativo a la educación, crear empleos de calidad, aumentando la productividad y apoyando a las MIPYMES.

ANÁLISIS

Scam Alert



PABLO STASZEWSKI
@pablofelix
SECRETARIO GENERAL DE FECHAGO

Paraguay enfrenta un preocupante aumento de estafas digitales que afectan a muchas personas diariamente. Las autoridades han reportado incrementos significativos en denuncias relacionadas con fraudes cibernéticos durante los últimos meses. Modalidades más frecuentes: Fraudes bancarios: Mensajes falsos solicitando actualización de datos o alertando sobre movimientos sospechosos en cuentas. Los estafadores suelen usar logos oficiales para parecer legítimos. Estafas en compras online: Perfiles falsos o sitios web que imitan tiendas legítimas, con ofertas demasiado tentadoras que terminan en pagos sin entrega de productos. Llamadas de "falsos parientes": Estafadores que se hacen pasar por familiares en situaciones de emergencia solicitando transferencias urgentes de dinero. Ofertas laborales falsas: Solicitan pagos por adelantado para supuestos trámites o capacitaciones, prometiéndole salarios atractivos que nunca se materializan. Tips para protegerse: Nunca compartir datos bancarios por teléfono o mensajería instantánea. Verificar cuidadosamente la reputación de vendedores online y usar métodos de pago seguros. Ante llamadas de supuestos familiares en problemas, cortar y comunicarse directamente al número conocido. Desconfiar de ofertas laborales que piden pagos anticipados por cualquier concepto. Estar en calma, no actuar de manera automática y usar el sentido común. La ingeniería social representa el mayor peligro al explotar no los sistemas informáticos sino la vulnerabilidad humana. Los estafadores estudian comportamientos, manipulan emociones y generan confianza para obtener información sensible o dinero directamente. Esta modalidad es particularmente efectiva porque explota inclinación a confiar, el temor a perder oportunidades, el terror frente a un hecho terrible o el deseo de ayudar.

STAFF

DIRECTOR ASOCIADO: Benjamín Fernández Bogado DIRECTOR: Enrique Rodríguez
EDITOR GENERAL: Samuel Acosta GERENTE COMERCIAL: Luis Ayala
GERENTE DE MARKETING: Ana Garay DIAGRAMACIÓN: Juan Ramírez



SDIAS es una publicación de Editorial de Negocios S.A.
Avda. Santa Teresa y Aviadores del Chaco.

Complejo la Galería, Torre 1, piso 15. Mail: prensa@sdias.com.py Teléfono: 0982 456 111

EL SEMÁFORO



ARANCELES ENTRARÁN EN VIGOR

Los aranceles de Trump del 25% sobre Canadá y México entrarán en vigencia el 4 de marzo, además impondría un impuesto adicional del 10% a las importaciones chinas.



MAG ESTABLECE METAS DE RECAUDACIÓN

La meta establecida por el MAG con las Ferias de la Agricultura Familiar, es llegar a una recaudación de G. 100.000.000, equivalente a unos US\$ 10.000.000.



OPORTUNIDAD DE INVERSIÓN EN EL PAÍS

Representantes de la empresa italiana Omnia Omega Packing, llegaron a Paraguay para explorar oportunidades de inversión en el sector industrial.

EL EXPERTO RESPONDE

Son 2.700 familias que estarán recibiendo dinero. Estimo que obtendrán unos G. 300.000.000 de guaraníes en recaudación.

CARLOS GIMÉNEZ
TITULAR DEL MINISTERIO DE AGRICULTURA Y GANADERÍA



RAÚL VALDEZ
Presidente
CAFYM

Al momento que entra en vigencia la concesión, el nuevo concesionario debería cobrar una nueva tarifa de peaje a los servicios que están prestando.

EVENTO

Una agenda llena de magistrales conferencias se llevarán a cabo durante los cuatro días

Innovar pondrá foco en la capacitación para potenciar la producción nacional

prensa@5dias.com.py

La séptima edición de Innovar 2025 está lista para presentar las últimas tendencias y casos de éxito en el ámbito agropecuario, con un programa que incluirá alrededor de 50 conferencias especializadas.

Bajo el lema "Movemos el campo", este evento, organizado por la Unión de Empresas Agropecuarias (UEA), se llevará a cabo del 18 al 21 de marzo en el Centro Tecnológico Agropecuario del Paraguay (Cetapar), ubicado en el kilómetro 282 de la ruta PY02, en Colonia Yguazú, Alto Paraná.

En los cuatro días de la muestra agropecuaria expertos en nanotecnología, cultivos, producción y comercialización de carne bovina, sostenibilidad, desarrollo forestal y finanzas compartirán con los asistentes conocimientos y experiencias sobre las mejores prácticas y las últimas tecnologías aplicadas al campo.

Desde la feria subrayan que debido al dinamismo del sector agropecuario, el conocimiento se ha convertido en el activo más valioso para impulsar el progreso del campo. En esta edición se preparan cerca de 50 conferencias especializadas.

CONFERENCIAS MAGISTRALES

La organización del evento tendrá a cargo la apertura de



Sostienen que el conocimiento es el activo más valioso para impulsar el progreso del campo.

INFO ÚTIL

Más de 300 empresas y 700 marcas nacionales e internacionales se suman a la séptima edición de Innovar para exponer las últimas novedades en tecnología y maquinaria para el campo, con un enfoque en la agricultura digital, mencionaron. A lo largo de 14 cuadras, la feria exhibirá varios ejes temáticos que incluyen el cultivo demostrativo, la dinámica de maquinarias, test drive y producción animal. Además, ofrece un programa de conferencias y espacios especializados.

La entrada a Innovar tiene un costo de G. 15 000 por día. Se puede comprar de manera anticipada en el sitio web o durante el evento, en boletería. Cada año, la recaudación se destina a acciones de impacto en las comunidades de Yguazú y Minga Guazú, en el marco del proyecto Innovar Social.

estos encuentros en el salón de conferencias de Innovar. La agenda de ese día se desarrollará con charlas cada una hora, hasta las 16:00, entre ellas está confirmada la ponencia "Sostenibilidad en la banca", a cargo de la ingeniera ambiental Camila Cardozo y el máster Marcelo González, a las 11:00.

El miércoles 19 de marzo, luego de la inauguración oficial de Innovar 2025, se

desarrollarán los siguientes temas: "Visión Paraguay en un entorno global desafiante", "Cómo optimizar el capital a través de instrumentos de inversión y opciones de financiamiento en el mercado de valores", "Estrategias para la implantación de un cultivo exitoso de aguacate, pautas de manejo para una alta producción de calidad" y "Fertilidad de los suelos de la región Oriental del Paraguay: limitantes nutricionales y

respuesta de los cultivos la fertilización".

Para el tercer día del evento el ciclo de conferencias comenzará con el tema "Cómo el sector agropecuario puede crecer a través de la Bolsa de Valores del Paraguay", a las 9:00. Seguirán otros temas relacionados con el mercado de fertilizantes, las ventajas de la carne madura y envasada, el desarrollo forestal y la aplicación de la nanotecnología en la agricultura.

en la agricultura.

INNOVAR MUJER

Dentro del segmento de Innovar Mujer, Camilla Telles, una de las voces más influyentes del agronegocio brasileño, cerrará el programa de conferencias, el viernes 21 de marzo, con una charla magistral. De 9:00 a 12:00, este espacio está diseñado para reconocer y potenciar la participación de las mujeres en la producción agrogana-

dera paraguaya, lo mismo que fomentar la creación de redes de contacto y colaboración entre pares, señala la organización.

En su conferencia "Emprendedurismo: la creatividad que necesita la agricultura", Telles explorará el papel de la creatividad en la construcción de negocios rurales sostenibles. También reflexionará sobre cómo el entorno influye en nuestra capacidad de innovar y cómo los productores pueden desarrollar nuevas oportunidades dentro de sus propiedades.

Los interesados en obtener más información sobre las conferencias pueden consultar en la web www.innovar.com.py y también en las redes sociales: @Innovarferia en Facebook, X e Instagram, y en LinkedIn como Innovar Feria Agropecuaria.

DIGITALIZACIÓN

La expoferia dispone, además, de la aplicación Innovar Feria Agropecuaria, disponible en las plataformas iOS y Android. La edición 2025 también cuenta con un asistente virtual, mediante IA.

Se trata de una metodología moderna y práctica para que los interesados y visitantes consulten en la app y web todo lo relacionado a la feria, como las ubicaciones en el predio, charlas, entradas, hoteles y aeropuertos cercanos, reglamento y otras informaciones del evento. Las consultas podrán realizarse en todos los idiomas.



Solar Banco
vuelve al cole contigo

Solicita tu préstamo llamando al 021 218 8000

solar banco
Un banco para cada uno

LANZAMIENTOS

John Foos regresa a Paraguay

“A los millennials vamos a hacerles revivir momentos inolvidables de sus vidas”

prensa@5dias.com.py

Después de décadas marcando tendencia en Latinoamérica, John Foos regresa a Paraguay de la mano de SINDEC S.A., incorporando a su portafolio esta marca que desafía lo convencional y revive un ícono de la moda juvenil con sus líneas Legend, Lifestyle, Street y Kids.

Los directores de la marca, junto con creadores de contenido y amantes del street style, fueron parte de una experiencia única que capturó la esencia de esta icónica firma de calzados.

En entrevista con Giuliano De Giacomi, gerente general de SINDEC habló sobre el regreso de John Foos y el impacto de la marca en los consumidores paraguayos.

Juliano, contanos, ¿cómo vivimos el regreso de John Foos a Paraguay?

Este 2025 tenemos la oportunidad de traer nuevamente la marca John Foos, una apuesta muy importante para la empresa. Esta marca nos permite ingresar nuevamente a una

categoría que ya habíamos explorado con Birkenstock años atrás. John Foos tiene 45 años de trayectoria y es un ícono adolescente. Logramos obtener la representación y distribución exclusiva.

¿Qué implica para ustedes el regreso de John Foos a Asunción?

Es una gran apuesta al segmento joven. John Foos fue un ícono en los años 90, y seguramente los millennials lo recuerdan bien. Mi generación creció con esta marca, que está muy vinculada a la época de Match Music y MTV, cuando la música tenía un gran impacto en la moda. Queremos relanzarla con fuerza, potenciando su presencia en el mercado con estrategias de marketing, pero también destacando la innovación que trae en términos de diseño, logos y modelos. La marca llega con una propuesta muy completa.

Contanos un poco sobre los modelos que estarán disponibles desde mañana con la apertura

Tenemos cuatro líneas principales, con una variedad de modelos dentro de cada una. En total, contamos con opciones que van

Queremos arrancar de menos a más, consolidándonos con una tienda propia y creciendo con un cliente específico. Nuestro objetivo es generar una comunidad más grande y ofrecer una experiencia de valor

desde sneakers, pasando por los Legends, que son los modelos tradicionales y clásicos que muchos conocen, hasta líneas más urbanas y kids.

¿Cuáles son las proyecciones que tienen para el 2025 con esta apertura?

Bueno, en realidad el plan ha cambiado un poco. Queremos arrancar de menos a más, consolidándonos con una tienda propia y creciendo con un cliente específico. Nuestro objetivo es generar una comunidad más grande



Giuliano De Giacomi, gerente general de SINDEC

y ofrecer una experiencia de valor para los jóvenes y adolescentes. John Foos tiene pilares muy fuertes en la

música, el arte y la moda, y vamos a explorar estos aspectos para conectar con nuestro público de manera auténtica.

Para cerrar, ¿qué mensaje les dejás a los millennials y al nuevo público al que están apuntando?

A los millennials les digo que les vamos a hacer revivir momentos inolvidables de sus vidas, despertando esa conexión emocional con la marca. Y a los más jóvenes, les ofrecemos la oportunidad de sumarse a una experiencia única a través de eventos propios y colaboraciones innovadoras. John Foos no es solo una marca de calzado, es un estilo de vida que llega para marcar tendencia nuevamente.

LANZAMIENTO

El evento estuvo marcado por la música de un DJ que nos transportó a los años 90, una ambientación inspirada en la rebeldía y autenticidad de John Foos, y un catering de comida urbana que completó el espíritu underground de la marca. John Foos: Libre, auténtico y sin límites

Con más de 40 años de trayectoria, John Foos no es solo un calzado, sino un símbolo de autenticidad, rebeldía y valentía.

Es un llamado a explorar, a romper esquemas y a expresarse sin límites. Porque con un par de John Foos en los pies, cualquier momento se convierte en una oportunidad para dejar huella y construir tu propio camino.



NEGOCIOS

Refuerzan el compromiso de ofrecer productos que van más allá de lo convencional

Motul e Importpar presentan en Paraguay la campaña “Motul es Más”

prensa@5dias.com.py

En un evento exclusivo realizado en Talleyrand Costanera la noche del jueves 20 de febrero, se presentó la campaña “Motul es Más”, marcando un hito en el sector de lubricantes en Paraguay. De la mano de Importpar, importador y distribuidor exclusivo de Motul en las líneas de automóviles y motocicletas, la prestigiosa marca francesa reafirma su compromiso de ofrecer calidad, rendimiento y protección a los conductores paraguayos, consolidando su legado de más de 170 años como referente global en la industria.

Motul, la marca francesa con más de 170 años de historia, es reconocida por su alta calidad, rendimiento y protección en sus productos, y con este nuevo enfoque, busca expandir su huella en Paraguay, un mercado con creciente demanda en el sector automotriz y de motociclismo.

En conversación con Maurizio Saurini, Director de Importpar, quedó claro que la campaña “Motul es Más” no solo busca visibilizar la diversidad de productos que ofrece la marca, sino también fortalecer su relación con los consumidores paraguayos. “Motul no es solo para motos, también abarca autos y competición”, explicó Saurini, destacando la reciente incorporación de la línea de automóviles y competición a la oferta de Importpar desde 2024.

Esta inclusión de nuevos productos ha generado una gran expectativa, ya que Motul no solo compete en calidad, sino también en especificidad. Motul se destaca por su capacidad de ofrecer soluciones altamente especializadas, como aceites para competición y aplicaciones en vehículos con cajas de cambios específicas.

Saurini añadió que el principal reto de Motul en Paraguay es consolidar su presencia y mantener la ca-

lidad de sus productos, un desafío que se enfrenta con confianza, respaldado por la experiencia global de la marca. “Este evento es una apuesta muy importante para Motul e Importpar, y nuestra meta es que los clientes sigan reconociendo el valor de la marca, no solo en términos de calidad, sino en especificidad y autenticidad”, comentó Saurini.

Por su parte Carlos Ortiz, Gerente Comercial de Importpar, habló sobre las proyecciones y planes para el futuro de Motul en Paraguay. Desde 2023, Importpar trabaja con la línea de motocicletas de la marca, y en 2024, la adición de la línea de automóviles ha sido un paso clave en el plan de expansión de la marca en el país. Ortiz detalló que la empresa está trabajando intensamente para posicionar a Motul como líder en el mercado automotriz y fortalecer la presencia de la marca entre los consumidores paraguayos.

Importpar se ha enfocado en desarrollar una red de distribución eficiente, con puntos logísticos en ciudades clave como Asunción, Encarnación y Coronel Oviedo, y distribuidores en Ciudad del Este. Este modelo busca garantizar que los productos Motul lleguen a todos los rincones del país, asegurando así que los consumidores tengan acceso a los productos de calidad que la marca representa.

En términos de resultados, Ortiz compartió que las proyecciones de ventas para el 2025 son positivas, especialmente con la introducción de la línea de automóviles.

EL FUTURO DE MOTUL EN PARAGUAY

El camino hacia el posicionamiento de Motul como líder en el mercado paraguayo de lubricantes no será fácil, especialmente en un entorno competitivo. Sin embargo, con la calidad que la marca ha demostrado a nivel mundial, el respaldo de Importpar y una estrategia clara de penetración y expansión, las expectativas



son altas.

UNA CAMPAÑA QUE REDEFINE EL MERCADO

Durante el evento, Importpar presentó a clientes y referentes del sector la nueva campaña “Motul es Más”, en compañía de líderes y representantes de Motul para el mercado latinoamericano. Además, se exhibió el portafolio completo de productos, que incluye lubricantes de motor para competición, sintéticos, semisintéticos y minerales, lubricantes de transmisión de alto rendimiento, y la línea Motul Care, que complementa una oferta robusta y adaptada al mercado paraguayo.

MOTUL ES MÁS: INNOVACIÓN, PASIÓN Y DESEMPEÑO

Más que un lubricante, Motul representa una filosofía basada en la innovación, la protección y el alto rendimiento. La campaña “Motul es Más” refuerza el compromiso de la marca de ofrecer productos que van más allá de lo convencional, brindando soluciones de lubricación diseñadas para cada tipo de vehículo y necesidad.

Calidad: Con plantas en Francia e Italia, sus lubricantes cumplen con los más altos estándares europeos y están diseñados con

tecnología de vanguardia para garantizar un rendimiento óptimo y una durabilidad excepcional.

Rendimiento: Su formulación avanzada maximiza la eficiencia del motor, reduce la fricción y optimiza el consumo de combustible, mejorando la potencia y la experiencia de manejo.

Protección: Gracias a su exclusiva tecnología, ofrece una resistencia superior contra el desgaste y las temperaturas extremas, prolongando la vida útil del motor.

Innovación: Pioneros en el desarrollo de lubricantes sintéticos desde 1971, Motul sigue liderando la industria con productos que han revolucionado el sector automotriz y de motocicletas.

Pasión: Su compromiso con el automovilismo y motociclismo de alto rendimiento se refleja en su participación en competiciones de renombre como Le Mans, MotoGP y el Rally Dakar.

UN PORTAFOLIO COMPLETO

Motul no es solo una marca para motocicletas o automóviles; su portafolio ofrece soluciones innovadoras para distintos tipos de vehículos. Incluye lubricantes para autos y motos, diseña-

EL DATO

Sede central: Asunción, Av. Eusebio Ayala esquina Gomstiaga.
Puntos logísticos: Encarnación y Coronel Oviedo
Distribución: CR Distribuidora, autorizado por Importpar, comercializa la marca en los departamentos de Alto Paraná y Canindeyú. Lubricenter en Amambay.



dos para maximizar la eficiencia del motor y reducir emisiones contaminantes, aceites para transmisiones que aseguran cambios de marcha más suaves y mayor durabilidad, lubricantes de competición como la línea Motul 300V con tecnología ESTER Core®, utilizada en las competencias más exigentes del mundo, y productos ecológicos de última generación, con formulaciones que minimizan el impacto ambiental sin comprometer el rendimiento.

SOBRE IMPORTPAR
Importpar inició sus operaciones en 2023 con una oferta dirigida exclusivamente a la línea de motocicletas de la marca Motul. En 2024, expandió su portafolio a la línea de automóviles, convirtiéndose en el importador exclusivo para ambas líneas en Paraguay.

MÁS INFORMACIÓN
Instagram: importpar.py
Facebook: Importpar

ANÁLISIS

La determinación del costo del seguro

GUILLERMO FRONCIANI

ABOGADO

La tasa porcentual a aplicar sobre la suma asegurada del bien es la que debe percibir el asegurador para hacer frente al pago de los siniestros que "probablemente" sufrirá y en la "frecuencia" que estimó, de allí la importancia del retorno de la prima".



Muchas veces me han preguntado como determina el seguro el costo de una póliza. Esto teniendo en cuenta que la aseguradora desconoce la posibilidad o no de la ocurrencia de un siniestro sobre ese riesgo. Primero debe quedar claro que el riesgo a asegurar esta en estrecha relación con el interés asegurable. El riesgo tiene como significado "contingencia o proximidad a un daño"; lo que pueda ocurrir. El interés es la causa misma que origina el contrato. Hay una causa: hay interés. Existe un riesgo: existe un interés de proteger la cosa. Partiendo de ello, si existe el interés asegurable generalmente ya se tiene definido el riesgo que existirá desde la celebración del contrato y permanecerá hasta que se extinga a su vencimiento natural o por la ocurrencia de un siniestro total. Si ese riesgo llega a variar, la prima puede no estar adecuada o correctamente establecida en su tarifa. Por eso la norma contempla consecuencias por la "agravación del riesgo" o la "desaparición de ese riesgo". Por tanto, riesgo y prima son estrechamente equivalentes. A mayor riesgo, mayor prima y viceversa.

Determinado así el interés asegurable y partiendo de la teoría del riesgo, se va construyendo la prima con el agregado de dos conceptos más. La probabilidad

y la frecuencia. El primero permite establecer mediante la "ley de los grandes números" la aleatoriedad del riesgo. Es decir, la secuencia de eventos que pueda ocurrir en un determinado periodo de tiempo, teoría desarrollada por matemáticos a través de las estadísticas con el cual se puede considerar no asegurables aquellos riesgos que poseen una "certeza" de ocurrencia o bien y en el otro extremo ninguna probabilidad de ocurrencia. El segundo es - la frecuencia - lo que permite determinar la cantidad de siniestros, por la cantidad de bienes asegurados.

Esta "tarifa" es decir, la tasa porcentual a aplicar sobre la suma asegurada del bien es la que debe percibir el asegurador para hacer frente al pago de los siniestros que "probablemente" sufrirá y en la "frecuencia" que estimó, de allí la importancia del retorno de la prima, es decir el cobro efectivo de esa prima en el tiempo convenido puesto que en la tarifa tiene contemplado la probabilidad de los siniestros, pero no la falta de retorno de la prima.

En el caso del seguro de vida, la cuestión es distinta. La construcción de la tarifa depende de los llamados "cálculos actuariales" necesarios para calcular al valor presente la tasa correcta y nivelada de capitales fijos en el largo plazo y

donde la edad del asegurado va aumentando o envejeciendo. Es decir, los cálculos están preparados para proyectar un mismo costo anual sin modificarse, inclusive para un periodo de tiempo de vigencia de largo plazo dependiendo del tipo de producto ofrecido en el mercado.

Y finalmente uno de los factores importantes para la determinación de la tarifa técnica o costo del seguro resulta a su vez las estadísticas. Es la información que cada aseguradora posee y que le es propia y característica de su evolución histórica en el tiempo en cuanto a su siniestralidad por tipo de riesgo, políticas de suscripción, zonas geográficas de cobertura entre otros y que le inducen en gran medida a establecer criterios o políticas de costos condicionados a su vez en la medida del mercado en el cual compete.

Pero si bien las tarifas son de libre aplicación conforme a lo establecido en la Ley 827/96 "De Seguros", la Superintendencia de Seguros ha establecido cierto marco regulatorio donde cada aseguradora deberá construir su propia tarifa por línea de producto y presentar al Regulador conjuntamente con las llamadas notas técnicas donde fija su costo mínimo o máximo en función a su capacidad, estadística, frecuencia y probabilidad.

SEQUÍA

La falta de lluvias mermó la producción nacional

Piden conformar mesa de trabajo para buscar estabilizar el precio del tomate

prensa@5dias.com.py

El precio del tomate está teniendo mucha variación en los últimos meses, a pesar de la liberación del Ministerio de Agricultura y Ganadería (MAG) para importar del mercado argentino. Días pasados bajó a G. 70.000 la caja y desde ayer cuesta G. 140.000.

La presidenta de la Asociación de Importadores y Comerciantes Frutihortícolas, Karen Leguizamón, explicó que la volatilidad se da porque se está importando de Argentina, donde también hay mucha demanda del tomate. Actualmente no se tiene producción nacional a causa de la sequía.

INESTABLE

"El precio del rubro frutihortícola es variado, es muy inestable. El tomate, por ejemplo, el lunes estaba a 70.000 la caja y ayer amaneció a 145.000 la caja. La papa y la cebolla se mantienen en un precio de entre 45.000 a 55.000 guaraníes", sostuvo la presidenta del gremio en una entrevista con 5 Días.

El locote también se mantiene en un precio relativamente alto porque el Ministerio de Agricultura y Ganadería no liberó la importación de este producto y el mercado se está abasteciendo del mercado local. El costo no baja por una cuestión de oferta y demanda.

MESA

Además, el precio del locote en finca está en 12.000 el kilo, justamente a causa de la alta demanda porque solo se está comercializando producción nacional. Según Leguizamón, se debe establecer una mesa de trabajo para buscar estrategias y evitar una excesiva suba de precios.

La presidenta del gremio lamentó también que los productores locales se guien demasiado por el precio en Argentina y Brasil, atendiendo en los países locales el tomate está a G. 100.000 la caja, la produc-



El tomate se está importando del mercado argentino a causa de la sequía

ción nacional se consigue a G. 90.000.

COSTO

"Mínimamente se tiene que hacer una mesa de trabajo en lo que es el sector frutihortícola, lácteos panificados y cárnicos, que son lo de primera necesidad, todo para los consumidores. Se va haciendo un monitoreo de los precios porque generalmente los importadores somos los culpables y no es así. Nosotros ya compramos a un costo elevado",

añadió Leguizamón.

El precio del tomate en Paraguay genera preocupación en varios sectores. La sequía prolongada impacta directamente en la producción, reduciendo la cantidad de tomates disponibles en el mercado y elevando los costos para el consumidor final.

LLUVIAS

Las altas temperaturas y la falta de lluvias afectan los cultivos, disminuyen los

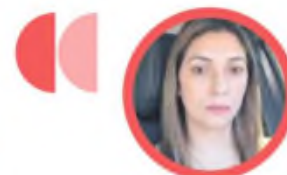
rendimientos y encarecen los costos de producción. Muchos agricultores enfrentan dificultades para mantener sus plantaciones debido al estrés hídrico y la falta de sistemas de riego adecuados.

El Gobierno anunció en su momento iniciativas para asistir a los productores y garantizar el abastecimiento del mercado. Sin embargo, muchos productores consideran que estas acciones resultan insuficientes

ante la magnitud del problema.

MAG

El plan de verano lanzado por el MAG consiste en el cultivo de emergencia de tomates, pero hasta el momento no hay mayores resultados y se siguen importando los productos para abastecer el mercado nacional. También estarían llegando tomates de Brasil, lo que facilitaría la normalización de los precios.



KAREN LEGUIZAMÓN
ASOCIACIÓN DE IMPORTADORES

Se tiene que hacer una mesa de trabajo en lo que es el sector frutihortícola, lácteos panificados y cárnicos, que son lo de primera necesidad para los consumidores"

LA CIFRA**G. 140.000**

LA CAJA ESTÁ DESDE AYER EL TOMATE PARA LOS IMPORTADORES

EL DATO

LA IMPORTACIÓN DE BRASIL PODRÍA ESTABILIZAR EL PRECIO EN LOS PRÓXIMOS DÍAS

LA CIFRA**G. 70.000**

LA CAJA ESTABA EL TOMATE AL INICIO DE ESTA SEMANA

La mayoría de los productores de tomate del país está en la misma situación a causa de la sequía. El plan de verano del MAG busca paliar las pérdidas, pero la cantidad de semillas entregadas no fue suficiente para compensar los daños. Además, el proceso de cultivo y cosecha requiere de varios meses y recién en marzo se estarían dando los primeros resultados del plan de emergencia.



ANIVERSARIO

Reafirmando su compromiso con sus clientes

Banco Río celebra 6 años de éxitos sólidos y un futuro innovador

prensa@5dias.com.py

Banco Río cumplió seis años de vida institucional, constituyéndose como un aliado estratégico de sectores claves de la economía y de sus clientes. Con un crecimiento sostenido, el banco refuerza su compromiso con el desarrollo del país.

A lo largo de este tiempo, el banco ha construido una relación de confianza con sus clientes, basada en la solidez de su gestión y en la constante evolución de sus productos y servicios.

El cierre del año 2024 refleja un desempeño muy favorable para Banco Río. Sus activos crecieron un 26%, consolidándose como un socio estratégico para sus clientes. Entre los productos más destacados del año se encuentran los depósitos a plazo, los préstamos, los bonos financieros y subordinados, y las tarjetas de crédito, que registraron un crecimiento acumulado del 229%.

La banca móvil y las tarjetas de crédito digitales han sido uno de los pilares

del crecimiento, ganando protagonismo gracias a su agilidad y comodidad.

De cara a 2025, Banco Río proyecta continuar su expansión con un enfoque en el desarrollo tecnológico, la sostenibilidad y la inclusión financiera. Entre sus principales objetivos se encuentra la ampliación del acceso al crédito para Pymes lideradas por mujeres, contribuyendo así al desarrollo económico equitativo del país. Además, el banco seguirá fortaleciendo sus alianzas estratégicas y potenciando su ecosistema digital para ofrecer soluciones cada vez más eficientes y accesibles.

La obtención del grado de inversión ha posicionado a Paraguay como un destino atractivo para inversores extranjeros, generando un entorno favorable para el desarrollo del sector bancario. Sin embargo, el 2025 también trae desafíos, como las condiciones climáticas adversas que afectan al sector agrícola. Frente a este panorama, Banco Río mantiene una visión optimista y se prepara para seguir ofreciendo soluciones financieras adaptadas a las necesidades del mercado.

LA CIFRA

26%

CRECIERON LOS
ACTIVOS DE
BANCO RÍO AL
CIERRE DE 2024

EL DATO

BANCO RÍO
PROYECTA
CONTINUAR SU
EXPANSIÓN DE
CARA A ESTE
2025.

"Celebramos seis años de crecimiento y transformación, con el compromiso de seguir impulsando el desarrollo de Paraguay a través de la innovación y la inclusión financiera. Apostamos por un futuro donde la tecnología y la sostenibilidad sean ejes claves para el progreso económico y social", destacó Oscar Diesel Junghanns, presidente de Banco Río.

Banco Río reafirma su compromiso con sus clientes y con el país, proyectando un 2025 lleno de desafíos y oportunidades para seguir creciendo juntos.



Oscar Diesel Junghanns, presidente de Banco Río.

INSTER

El eléctrico de Hyundai que transforma la manera de conducir

Más que un auto, una experiencia de conducción inteligente 100% eléctrica

Expansión, España

Hyundai Motor Company, fundada en 1967 en Corea del Sur, se ha consolidado como uno de los fabricantes de automóviles más importantes a nivel internacional. Reconocida por su innovación tecnológica y su compromiso con la sostenibilidad, la marca ha liderado la transición hacia la movilidad eléctrica con modelos avanzados como el IONIQ. Hyundai combina diseño vanguardista, eficiencia energética y seguridad, posicionándose como referente en soluciones de movilidad inteligente y responsable en el mercado de la automoción.

Ahora, Hyundai ha dado un paso aún más firme hacia la movilidad sostenible con la presentación del INSTER, un vehículo eléctrico que redefine el concepto de coche urbano. Un modelo tan versátil que te sigue el ritmo en cualquier momento de tu día a día. Con un diseño pensado en la vida moderna, este compacto eléctrico combina tecnología avanzada, eficiencia energética y un diseño innovador para ofrecer una experiencia de conducción única. El INSTER no es sólo un coche, es una extensión del estilo de vida de quienes buscan tecnología, sostenibilidad y comodidad en sus desplazamientos diarios.

DISEÑO FUNCIONAL

El diseño del INSTER destaca por su equilibrio entre



estética y funcionalidad. Su perfil compacto mejora la aerodinámica y maximiza la eficiencia energética, mientras que elementos como las luces LED pixeladas de 64 colores, personalizable según el estado de ánimo, y los faros redondos aportan un toque distintivo. Inspirados en los aros de luz que utilizan los influencers, estos faros dotan al vehículo de una personalidad única. El toque final es el techo solar panorámico de apertura automática para una mayor sensación de amplitud.

El interior del INSTER también ha sido diseñado para ofrecer el máximo confort y versatilidad. Los asientos traseros deslizables permiten ampliar el espacio del maletero de 238 a 351 litros, y los asientos abatibles proporcionan una capacidad de carga total de hasta 1.059 litros. Su suelo plano y los asientos plegables hacen del INSTER un coche práctico tanto para el día a día como para escapadas de fin de semana.

'INSTER no es un coche, es una cultura', con este

enfoque Hyundai busca conectar emocionalmente con un vehículo que va más allá de la movilidad. Este concepto se refuerza con su diseño atrevido y sus características tecnológicas que facilitan la vida diaria.

El Hyundai INSTER incorpora el sistema Hyundai Smart Sense, un paquete de seguridad avanzada (ADAS) que garantiza una conducción más segura y cómoda. Cuenta con un monitor de visión periférica (SVM) que facilita ma-

niobras en espacios reducidos con una visión de 360 grados. Dispone de asistentes de conducción avanzados para mantenerse en el carril, frenado automático de emergencia y control de crucero adaptativo.

Tiene Sistema Carga bidireccional (V2L), lo que convierte al vehículo en una fuente de energía móvil, ideal para cargar dispositivos electrónicos o herramientas en cualquier lugar, como patinetes o portátiles durante actividades al aire libre, por ejemplo.

Además, el INSTER ofrece conectividad total gracias a su cuadro de instrumentos digital y pantalla táctil de 10,25", junto con la tecnología Hyundai Bluelink, que permite controlar el vehículo desde el smartphone y acceder a información en tiempo real sobre estaciones de carga y tráfico. También dispone de una carga inalámbrica para smartphones, integrada en la consola central.

Hyundai ha dotado al INSTER de un rendimiento ágil y eficiente. Su aceleración de 0 a 100 km/h en 10,6 segundos, lo convierten en un vehículo ideal tanto para entornos urbanos como para trayectos interurbanos. La tecnología i-Pedal permite acelerar, desacelerar y detener el coche usando solo el pedal del acelerador, optimizando la eficiencia energética y proporcionando una conducción más fluida. Además, el sistema de frenado regenerativo ajustable contribuye a maximizar la autonomía al recargar la batería durante la conducción.

Una de las grandes ventajas del Hyundai INSTER es su autonomía de hasta 518 km en ciudad. Cuenta con dos opciones de batería de 42 y 49 kWh. Además, cuenta con carga rápida, permitiendo alcanzar el 80% de la batería en tan solo 30 minutos, y recargar 100 km en solo 12 minutos. Esta capacidad elimina las preocupaciones por la autonomía y hace que los viajes largos sean más accesibles.

RRIOS
REPUESTOS RG S.A.
REPRESENTANTE EXCLUSIVO

Las mejores baterías del país



TRANSPORTE

Asunción- San Lorenzo es el trayecto actual

Usuarios piden que el servicio nocturno Búho también llegue a otras ciudades

prensa@5dias.com.py

El servicio nocturno de transporte público "Búho", implementado por el Viceministerio de Transporte, es considerado como una alternativa efectiva para la movilidad de las personas durante la noche y la madrugada entre Asunción y San Lorenzo.

Sin embargo, los usuarios piden que la empresa encargada del servicio tenga mayor cantidad de buses y se aumente la frecuencia, atendiendo la demanda importante en horario nocturno. También solicitan que las unidades ingresen a los barrios.

OPAMA

La vocera de la Organización de Pasajeros del Área Metropolitana de Asunción, Griselda Yudice, explicó que el Búho es el resultado de varios años de lucha, pero todavía falta mucho por mejorar para tener un transporte público eficiente y de calidad.

"El Búho tiene un itinerario que es Asunción, Fernando y San Lorenzo. Los pasajeros y las pasajeras necesitamos también itinerarios hacia Luque, Limpio, Lambaré y respecto al derecho a la movilidad desde los barrios lo venimos conversando hace tiempo con el Viceministerio de Transporte", sostuvo la vocera del gremio en una entrevista con 5 Días.

EL DATO

LA EMPRESA BENE ES LA ENCARGADA DE EXPLOTAR EL SERVICIO

ITINERARIOS

El tema de los itinerarios fue incluido en las recomendaciones en el proyecto de transformación del transporte público, atendiendo que actualmente los buses internos están regulados por las municipalidades. Una de las alternativas es que estos reciban también el subsidio para poder mejorar el servicio.

Yudice indicó que para los usuarios un sistema eficiente debe garantizar la movilidad desde todos los territorios y no solo los tramos principales, como se da actualmente con el Búho. También se propuso en su momento que el Viceministerio de Transporte tenga mayor involucramiento en el servicio y no solamente en el área metropolitana.

SERVICIO

Desde el gremio instan a los usuarios a controlar y reportar el servicio ya que tienen mejores mecanismos de control, como GPS, la exigencia de que sean siete buses circulando, la frecuencia y la calidad garantizada. Las unidades tienen que circular con el aire acondicionado y un agente de la Policía Nacional



El servicio es una alternativa de movilidad durante la noche y la madrugada

debe acompañar los viajes para seguridad de los pasajeros.

"El servicio debe ampliarse a otras zonas, la cantidad de buses para el actual itinerario está calculado con una frecuencia de 30

minutos, ahora que está en marcha y luego del primer mes, sobre todo marzo, donde esperamos la vuelta a las facultades de los universitarios, tendremos mayores datos para calcular si la demanda requiere aumentar frecuencia", añadió la vocera de Opama.

CALIDAD

Además, desde el gremio destacan que el servicio se pudo obtener mediante un reclamo constante y hasta el momento es de mucha utilidad el transporte nocturno, pero que todavía falta mucho para lograr un transporte público de calidad para todos los usuarios.

En el recorrido de Asunción a San Lorenzo se validaron 417 pasajes, mientras que en el trayecto de regreso hacia la capital se registraron 242. El "Búho" opera con frecuencias de 30 minutos los fines de semana y vísperas de feriados.

FRECUENCIA

De domingo a miércoles opera con una frecuencia de 40 minutos de y en días feriados, conectando ambas ciudades con un servicio pensado para trabajadores nocturnos, estudiantes y ciudadanos en general, de acuerdo a un informe del Ministerio de Obras Públicas y Comunicaciones.

Los buses del servicio nocturno, identificados como B1, tienen un costo de G. 3.400 y recorren puntos estratégicos de Asunción y San Lorenzo. Su trayecto inicia en la intersección de Colón y Presidente Franco en la capital y en Julia Miranda Cueto y General Genes en San Lorenzo, pasando por lugares clave como el Mercado de San Lorenzo, el Campus de la UNA, el Jockey Club, el Shopping del Sol, el Teatro Municipal y el Sanatorio Italiano, entre otros.



GRISELDA YUDICE
VOCERA DE OPAMA

El Búho tiene un itinerario que es Asunción, Fernando y San Lorenzo. Los pasajeros y las pasajeras necesitamos también itinerarios hacia Luque, Limpio y Lambaré para movilizarnos a la noche y a la madrugada"

ESTUDIO DE IMPACTO AMBIENTAL

El señor **DANIEL HEINRICHS BERGEN**, proponente; comunica a quienes pudiera interesar, que ha presentado al Ministerio del Ambiente y Desarrollo Sostenible (MADES), el Estudio de Impacto Ambiental Expediente con Mesa de Entrada SIAM N° 9539/2024 del proyecto "PLAN DE USO DE LA TIERRA PARA PRODUCCIÓN AGROPECUARIA Y PRODUCCIÓN DE CARBÓN VEGETAL", a desarrollarse en la propiedad individualizada con Finca N° 1767, Padrón N° 589, ubicada en el Distrito de General José María Brugués, Departamento de Presidente Hayes; elaborado por el Consultor Ambiental Ingeniero **LUCIO RODRIGUEZ DUARTE** con Registro CTCA N° I-168, conforme a la Ley N° 294/93 de Evaluación de Impacto Ambiental y su Decreto Reglamentario N° 453/13 y su ampliación y modificación N° 954/13.

El Relatorio de Impacto Ambiental (RIMA) correspondiente a dicho estudio, estará a disposición del público por el plazo de diez (10) días hábiles en el Ministerio del Ambiente y Desarrollo Sostenible, en general en su página web www.mades.gov.py y en las oficinas administrativas de la Dirección General de Control de la Calidad Ambiental y de los Recursos Naturales a los efectos de su revisión o consulta.

Las observaciones, comentarios y objeciones sobre el Relatorio de dicho estudio o sobre el proyecto, incluyendo los fundamentos técnicos, científicos y jurídicos que lo sustenten, deberán presentarse por escrito al Ministerio del Ambiente y Desarrollo Sostenible, sito en la Avda. Madame Lynch N° 3.500, Asunción, en horario de oficina de 7:00 a 15:30 horas, de Lunes a Viernes, en el plazo de diez (10) días hábiles, a computarse a partir del día siguiente de la última publicación.

Asunción, 28 de febrero de 2025.-

COMPORTAMIENTO DE MONEDAS - FUENTE: BCP



HORA	ACUMULADO		POR CORTE HORARIO	
	COMPRA	VENTA	COMPRA	VENTA
(*)Prom. 26/02	7.923,12	7.929,55	7.916,83	7.922,08
08:30	7.923,12	7.929,55	7.916,83	7.922,08
09:00	7.918,42	7.929,55	7.918,42	7.922,08
09:30	7.917,82	7.929,97	7.917,78	7.929,97
10:00	7.916,43	7.923,04	7.915,30	7.916,85
10:30	7.918,60	7.927,98	7.921,36	7.933,94
11:00	7.914,60	7.929,98	7.906,14	7.943,20
11:30	7.914,22	7.927,75	7.913,00	7.920,20
12:00	7.914,60	7.933,04	7.916,29	7.983,45
12:30	7.914,71	7.931,38	7.915,43	7.920,49
13:00	7.914,62	7.931,41	7.911,98	7.939,49
Cierre 27/02	7.914,62	7.931,41		

AVALON OPORTUNIDADES DE INVERSIÓN

ACCIONES		
EMISOR	CALIFICACIÓN DE RIESGO	TIPO DE ACCIONES
Banco Río	A+ PY	ORDINARIAS B

BONOS EN GUARANÍES							
EMISOR	CALIFICACIÓN	CORTES	ISIN	TASA NOMINAL ANUAL	VENCIMIENTO		CUPÓN
					FECHA	DÍAS	
continental	AAA PY	6	PYCON02F7784	7,80%	11/06/2031	2.297	SEMESTRAL
		34	PYCON01F7777	7,10%	16/06/2029	1.570	SEMESTRAL
Itaú	AAA PY	890	PYTAU13F9322*	7,40%	20/12/2027	1.026	TRIMESTRAL
tigo	AAA PY	2.800	PYTELO5F9246	7,60%	30/12/2027	1.036	TRIMESTRAL
BANCO FAMILIAR	AA- PY	2.487	PYFAM06F5200*	7,30%	19/05/2026	446	TRIMESTRAL
		2.000	PYFAM04F9436*	7,50%	20/09/2027	935	TRIMESTRAL
UNIVERSIDAD AMERICANA	A PY	25	PYICA03F2738	8,85%	17/12/2030	2.119	TRIMESTRAL
TAPE PORÁ	A- PY	2.334	PYTPO01F0540**	10,25%	11/06/2032	2.661	MENSUAL

CERTIFICADOS DE DEPÓSITO DE AHORRO EN GUARANÍES							
EMISOR	CALIFICACIÓN	CORTES	VALOR NOMINAL	TASA NOMINAL ANUAL	VENCIMIENTO		CUPÓN
					FECHA	DÍAS	
BANCO GNB	AA+ PY	1	320.000.000	7,00%	23/02/2026	360	MENSUAL
		8	500.000.000	7,65%	17/08/2026	535	TRIMESTRAL
BNF	AA+ PY	3	200.000.000	7,45%	24/01/2028	1.060	ANUAL
SUDAMERIS	AA+ PY	12	250.000.000	7,70%	12/02/2027	714	TRIMESTRAL
Bancop	AA- PY	12	500.000.000	7,45%	28/09/2026	577	TRIMESTRAL
solarbanco	A PY	2	200.000.000	8,00%	30/11/2026	641	TRIMESTRAL
		4	250.000.000	8,00%	30/11/2026	641	TRIMESTRAL
		1	100.000.000	8,10%	08/04/2026	405	TRIMESTRAL

OTRAS MONEDAS

Peso Argentino

C: 5 - V: 6,6

Real

C: 1.300 - V: 1.380

Euro

C: 8.350 - V: 8.700

Peso Chileno

C: 5 - V: 10

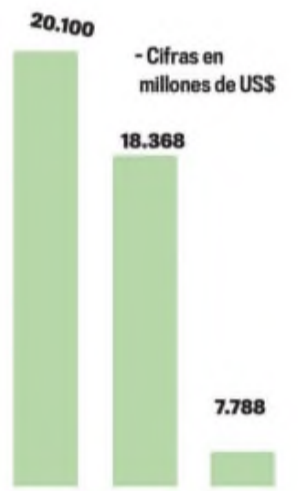
Peso Uruguayo

C: 150 - V: 250

Libra Esterlina

C: 9.000 - V: 10.500

TECNOLÓGICAS, SUS GANANCIAS



	CREDITOS	DEPOSITOS	ACTIVOS	CALIF.
Sudameris Bank S.A.E.C.A.	4.019	3.159	5.078	AA+py
Banco Continental S.A.E.C.A.	3.949	3.379	5.464	AAApy
Banco Itaú Paraguay S.A.	2.955	3.166	4.562	AAApy
Banco GNB Paraguay S.A.E.C.A.	2.254	2.406	3.077	AA+py
Banco Nacional de Fomento	2.131	2.200	2.998	AA+py
Banco Atlas S.A.	1.126	1.062	1.506	AApy
Banco BASA S.A.	1.050	892	1.419	AA-py
Banco Familiar S.A.E.C.A.	983	895	1.276	AApy
Ueno Bank S.A.	928	1.307	1.781	A+py
Bancop S.A.	598	572	805	AA-py
Banco Río S.A.E.C.A.	596	507	866	A+py
Zeta Banco S.A.E.C.A. (1)	437	336	610	Apy
Interfisa Banco S.A.E.C.A.	328	494	596	Apy
Solar Banco S.A.E	265	292	369	Apy
Banco Do Brasil S.A.	99	116	147	AA+py
Citibank N.A.	70	256	313	AAApy
Banco de la Nación Argentina	39	50	59	A-py

Fuente: BCP. Tipo de cambio: 7.850. Monto en millones de dólares. Datos al cierre de Diciembre 2024.

SISTEMA ELECTRÓNICO - RENTA FIJA

% del total	Volumen en G.
97,83%	9.196 mil millones



ANIVERSARIO

La firma suiza recupera su antiguo modelo en una versión de acero

Vacheron Constantin lanza nueva versión de su primer reloj deportivo

Expansión, España

La lucha por las tendencias a veces reporta ganadores inesperados. En los últimos años se ha hablado mucho del auge del sport-chic: relojes creados en los años 70 dentro de una ola de renovación de la industria y que aportaban una novedosa combinación de lujo, diseño y deportividad. La primera consecuencia de esta moda ha sido el descomunal interés por dos leyendas como el Royal Oak y el Nautilus, tan intenso que aún no sabemos dónde finaliza el interés por ellos y comienza la inversión especulativa. Pero los iconos de Audemars Piguet y Patek Philippe no han sido los únicos beneficiados de esta fiebre por los antiguos relojes deportivos.

La moda también ha favorecido a otras firmas con relojes de características similares que, de repente, han vuelto a ser apetecibles para el mercado. Esta circunstancia explica la vuelta al primer plano del Ingenieur de IWC, el Laureato de Girard-Perregaux o el PRX de Tissot; este último en un segmento inferior de precio, pero cuyo enorme éxito comercial viene a re-



frendar esta teoría de los relojes deportivos vintage. La lista no acaba aquí. A ella podemos sumar el 222 de Vacheron Constantin, un reloj que debería disfrutar del mismo nivel de leyenda de los mencionados Royal Oak y Nautilus, pero que nunca alcanzó el éxito y reconocimiento de estos dos iconos.

SANTÍSIMA TRINIDAD RELOJERA

Debería haber sido así. Vacheron Constantin siempre ha disfrutado del mismo prestigio que Audemars Piguet y Patek Philippe. No en vano, estas firmas son conocidas como la Santísima Trinidad entre los aficionados. Y los relojes comparten tantas caracte-

ísticas estilísticas que han causado algunas confusiones históricas, como pensar que los tres salieron del mismo lápiz de Gérald Genta. En realidad, el 222 no es obra del famoso diseñador suizo, que sí ideó el Royal Oak y Nautilus. Su autor fue Jorg Hysek, por entonces un joven creador de origen alemán, considerado hoy día uno de los grandes de la industria, y que por entonces buscaba sus primeros clientes como diseñador freelance tras trabajar cuatro años para Rolex.

Hysek recibió el encargo de Vacheron Constantin de crear un reloj deportivo para celebrar su 222º aniversario, lo que explica el nombre de la colección, en



1977. La propuesta de Hysek fue una pieza ultraplana, con caja tonneau y brazalete integrado; características ya vistas en los modelos de la competencia. El diseñador alemán también aportaba soluciones técnicas y estéticas muy interesantes, como el bisel enroscado en la caja monobloque (un recurso técnico para asegurar su hermeticidad hasta 120 m) o la colocación de la Cruz de Malta, el logotipo de Vacheron Constantin, en una inusual ubicación en la esquina inferior derecha de la caja.

Según confesó al portal especializado A Collected Man el director de estilo y legado cultural de la firma Constantin Christian Sel-

moni "el trabajo de Hysek quedó limitado a los dibujos que le compramos. Los relojes se desarrollaron de manera interna, con ayuda de proveedores externos". Entre dichos proveedores destacaba Gay Frères, el más reputado fabricante de brazaletes, capaz de hacer realidad el complejo diseño de Hysek, y que fue adquirido por Rolex en 1998.

El 222 no tuvo el éxito del Royal Oak o del Nautilus, pero tampoco fue un fracaso de ventas. Según el citado portal A Collected Man, de él se produjeron 3.000 unidades en los ocho años que estuvo en producción. En cualquier caso, en Vacheron Constantin pensaron que no era el modelo adecuado para evolucionar su gama deportiva y en 1996 crearon la colección Overseas, que sigue siendo el gran emblema sport-chic de la manufactura ginebrina.

VUELTA TRIUNFAL

Durante años olvidado, el revival de la relojería setentera despertó la atención por el 222 entre los coleccionistas y aficionados más exquisitos en los últimos años. Vacheron Constantin pronto captó este interés y lanzó en 2022 una preciosa actualización del reloj den-

tro de su colección Historiques, dedicada a recuperar antiguas piezas maestras de la manufactura. Aparte de algunas lógicas mejoras de construcción, el nuevo 222 compartía con el primitivo un mismo diseño y diámetro de caja (37 mm). La referencia, aún disponible en el catálogo de Vacheron Constantin, se lanzó en versión única de oro amarillo, con un precio de 81.500 euros.

Han tenido que pasar tres años para que los aficionados puedan disfrutar de esta esperadisima versión en acero del Historiques 222. Además de un precio sensiblemente más asequible (35.300 euros), esta referencia en acero conecta de manera más directa con la imagen original del 222. Las características técnicas son similares a las de la versión de oro amarillo de 2022 y la caja se mantiene en los 37 milímetros de diámetro, un tamaño que hoy nos parece pequeño para un modelo masculino, pero enorme para su época. Así lo demuestra que estas versiones fueron por entonces conocidas como Jumbo. Esta versión en acero del Historiques 222 inaugura el programa de celebraciones del 270º aniversario de Vacheron Constantin.

LEXUS
EXPERIENCE AMAZING

LBX
PODER Y LUJO
AUTORRECARGABLE

(021) 619-0450 | TOYOTOSHI